

A photograph of three young women in a school hallway, smiling and looking towards the camera. The woman on the left is wearing a colorful patterned shirt, the middle one a pink shirt, and the one on the right is wearing a white shirt. The background shows a blurred hallway with lockers.

HET RIJNLANDS GROEIT

JAARVERSLAG 2008

**HET
RIJNLANDS
GROEIT**
JAARVERSLAG 2008

Inhoudsopgave

VOORWOORD 4

VERSLAG RAAD VAN TOEZICHT 5

BESTUURSVERSLAG 9

Algemeen 10

Bestuur en Management 11

Visie, missie en kernwaarden 12

Beleidsdoelstellingen en resultaten 2008 13

Human resources 15

Financiën en bedrijfsvoering 16

Huisvesting en ICT 18

Horizontale verantwoording 19

Klachtenafhandeling 20

Gemeenschappelijke Medezeggenschapsraad 21

ONZE SCHOLEN 23

Rijnlands Lyceum Wassenaar 26

Rijnlands Lyceum Oegstgeest 30

Rijnlands Lyceum Sassenheim 35

International School of The Hague - 39

Primary School

International School of The Hague - 43

Secondary School

Rijnlands Education Worldwide 46

Eindresultaten 47

Voorwoord

“Het Rijnlands groeit”, zo luidde de kop van een personeelsadvertentie in februari 2009. Kernachtiger kan het jaar 2008 niet worden omschreven. Het jaar 2008 was dan ook een succesvol jaar voor de Stichting Het Rijnlands Lyceum. Met dit jaarverslag hopen we aan alle betrokkenen bij de stichting op transparante wijze aan te geven welke doelstellingen wij ons voor het verslagjaar 2008 hadden gesteld en welke resultaten zijn geboekt.

Wij doen dit omdat wij aan de samenleving en de direct betrokkenen bij de school verantwoording willen afleggen voor het werk dat is gedaan. Daarbij gaat het uiteraard niet alleen om de succesverhalen, maar past het ook om aan te geven dat sommige zaken misschien toch nog verdere verbetering behoeven. Dat past bij een “lerende organisatie”.

Terugkijkend op het jaar 2008 kan de conclusie worden getrokken dat door de grote inzet van docenten, medewerkers en schoolleidingen er op allerlei terreinen goede resultaten zijn geboekt. Op basis van deze resultaten kunnen we de toekomst met vertrouwen tegemoet zien. Dit jaarverslag heeft als thema “Het Rijnlands groeit”. Deze groei betreft niet alleen de groei in leerlingaantallen en de daaraan gekoppelde personeelsformatie. Groei betekent ook ontwikkeling van ambities, innovatie, talentontwikkeling. Een groeiende onderwijsorganisatie kan niet zonder nieuwe en jonge docenten die impulsen geven aan het onderwijs. In dit jaarverslag laten we graag een paar van deze nieuwe docenten aan het woord.

dr. M.W. Knoester
Bestuurder





VERSLAG RAAD VAN TOEZICHT

Verslag Raad van Toezicht

In het jaar 2008 is de Raad van Toezicht doorgedaan op de weg die was ingeslagen in 2007. De uitgangspunten van *good governance*, zoals ook vastgelegd door de VO-raad in de code *Goed Onderwijsbestuur*, vormden daarbij de leidraad.

Op 1 februari 2008 ving de nieuwe bestuurder van de Stichting Het Rijnlands Lyceum, de heer dr. M.W. (Maarten) Knoester zijn werkzaamheden aan. De Raad van Toezicht heeft op 25 januari de doelen voor de bestuurder voor het jaar 2008 vastgesteld, waaronder de totstandkoming van een nieuw strategisch plan met een tijdshorizon van vier jaar.

Formele goedkeuring verleende de Raad van Toezicht aan de begroting 2008, het jaarverslag en de jaarrekening 2007, de klokkenluideregeling, de code *Goed Onderwijsbestuur*, het huishoudelijk reglement van de Raad van Toezicht, de gewijzigde overeenkomst met de Haagsche Schoolvereniging, de statutenwijziging, de begroting 2009, de Strategienota *Koers 2012* en de bestuurlijke integratie van de Stichting Backershagen met de Stichting Het Rijnlands Lyceum.

De Raad van Toezicht is schriftelijk en mondeling geïnformeerd over een groot aantal beleidskwesties: de ontwikkeling van een Europese school op de vestiging Den Haag, de bestuurlijke integratie van het onderwijs in het buitenland, de voortgang van het ict-project, de beëindiging van de capital levy op de internationale school, de afronding van de nieuwbouw op de vestiging Wassenaar, de gratis schoolboeken, het lerarentekort, de kwaliteit van het onderwijs, communicatiebeleid, klachtenregeling en het medezeggenschapsreglement, inkoop- en facilitair management, de CAO, de functiemix en het beloningsbeleid bestuurders.

De Raad van Toezicht van de Stichting Het Rijnlands Lyceum bestaat uit zes personen. De Raad van Toezicht kwam samen met de bestuurder vier maal regulier bij elkaar. Tevens is eenmaal overleg geweest met de Gemeenschappelijke Medezeggenschapsraad (GMR). De Raad van Toezicht heeft in het voorjaar van 2008 binnen de Raad drie commissies gevormd, te weten een financiële commissie, een strategiecommissie en een remuneratiecommissie. Het doel van de eerste twee commissies is de bestuurder op de genoemde deelterreinen tussentijds te adviseren en voeling te houden met de organisatie. De strategiecommissie heeft tweemaal met de bestuurder vergaderd. De financiële commissie heeft viermaal met de bestuurder vergaderd. Ten behoeve van de goedkeuring van het jaarverslag en de jaarrekening heeft de financiële commissie een vergadering gehad met de accountant, gevolgd door een vergadering met de gehele Raad van Toezicht.

De Raad van Toezicht heeft in zijn toezichhoudende rol kunnen vaststellen dat belangrijke processen rond financiën, risicomanagement, voorzieningen, onderwijskwaliteit en personeel adequaat geborgd zijn en dat daar waar verbetering nodig is, verbeteracties zijn ingezet. Die verbeteracties en ambities voor de toekomst zijn met name vastgelegd in het nieuwe strategisch plan, *Koers 2012*. De Raad van Toezicht heeft het vertrouwen dat het huidige beleid en de uitgezette koers voor de toekomst de scholen van de stichting verder zullen versterken in hun kwaliteit en zullen bijdragen aan hun continuïteit.

H.F. Dijkstal

Voorzitter Raad van Toezicht

Samenstelling Raad van Toezicht

dhr. H.F. (Hans) Dijkstal, voorzitter

Functie: oud-minister Binnenlandse Zaken

Benoeming: 01-02-2007*

Belangrijkste nevenfuncties: zie website www.rijnlandslyceum.nl

drs. G.C. (Ger) Bosman

Functie: adviseur

Benoeming: 30-10-2007*

ir. drs. T.W. (Tom) den Hoed

Functie: organisatieadviseur

Benoeming: 04-10-2007*

drs. J.F.M. (Jos) Overdevest

Functie: directeur Stichting Nyenrode

Benoeming: 30-10-2007*

drs. F.H.J (Frits) Wensing, vice-voorzitter

Functie: oud-directeur instituut Co-op HEAO, Hogeschool van Amsterdam

Benoeming: 12-04-2007*

Belangrijkste nevenfuncties: zie website: www.rijnlandslyceum.nl

mw. Q. (Qin) Yao MSc. MBA

Functie: Projectleider Ontwikkelingsbedrijf Rotterdam

Benoeming: 31-05-2007*

* herkiesbaar voor een tweede periode



Stichting Het
Rijnlands
Lyceum

Wassenaar
Oegstgeest
Sassenheim
Den Haag

BESTUURS- VERSLAG

Algemeen

De Stichting Het Rijnlands Lyceum (SRL) is opgericht op 4 mei 1936 en is statutair gevestigd in Wassenaar. De stichting verenigt een viertal scholengemeenschappen op algemene grondslag en biedt Nederlands, tweetalig en internationaal onderwijs aan. Het betreft daarbij de volgende onderwijsniveaus: gymnasium, atheneum, havo, mavo (vmbo-tl) en onderwijsprogramma's met een internationale erkenning, het zogeheten *middle years programme* en het *international baccalaureate programme*.

Het Rijnlands Lyceum Oegstgeest (RLO), het Rijnlands Lyceum Sassenheim (RLS) en het Rijnlands Lyceum Wassenaar (RLW) zijn Nederlandse scholen voor voortgezet onderwijs. De *International School of The Hague (ISH)* biedt een doorlopend internationaal curriculum voor kinderen van 4 tot 18 jaar. De leerlingen van het internationaal georiënteerde voortgezet onderwijs (IGVO) van de ISH staan ingeschreven op het Brinnummer van RLW. De leerlingen van het internationaal georiënteerde primair onderwijs (IGBO) zijn ingeschreven op het brinnummer van de *Haagsche Schoolvereniging*, een en ander op basis van een licentieovereenkomst.

Hieronder volgt een overzicht van het onderwijsaanbod van de verschillende scholen:

- het Rijnlands Lyceum Wassenaar: mavo (vmbo tl), havo, vwo, gymnasium, tweetalig onderwijs (tto) en het international baccalaureate (ib).

- het Rijnlands Lyceum Oegstgeest: havo, vwo, tweetalig onderwijs (tto). De school kent een internationale afdeling waarin het middle years programme (ib myp) wordt verzorgd en het international baccalaureate diploma programme (ib dp).
- het Rijnlands Lyceum Sassenheim: mavo (vmbo tl), havo, vwo en tweetalige vwo (tto)
- the International School of The Hague: het international primary curriculum (ipc), het middle years programme (ib myp) en het international baccalaureate (ib dp).

Op 31 december 2008 verwierf de Stichting Het Rijnlands Lyceum de aandelen van de Backershagen b.v., de voormalige Stichting Backershagen, van oudsher gelieerd aan de Stichting Het Rijnlands Lyceum. Deze stichting verzorgde in 2008 Nederlands onderwijs in Cobham en Aberdeen (VK), Davos (Zwitserland), Muscat (Oman), Dubai, Sharjah, Mirdif en Abu Dhabi (Verenigde Arabische Emiraten). Op alle buitenlandse locaties gebeurde dit onder de naam "Rijnlands Lyceum". Vanaf 31 december 2008 opereert de vennootschap onder de naam Rijnlands Education Worldwide.

De Stichting Het Rijnlands Lyceum telde op 1 oktober 2008 4571 leerlingen (inclusief internationaal basisonderwijs) en per 31 december 2008 545 medewerkers. Rijnlands Education Worldwide telde op 31 december 2008 480 leerlingen.



Bestuur en Management

Bestuur van de stichting

dr. M.W. Knoester
bestuurder

Bestuurder a.i. tot 31 januari 2008: de heer J.C. van der Wolk

Management scholen

Het Rijnlands Lyceum Wassenaar

Rector: drs. J. Leuiken
Conrector: mw. drs. J.M.E. Potter van Loon-Kraaij

Het Rijnlands Lyceum Oegstgeest

Rector: drs. J.D.H. Swieringa
Conrector: mw. drs. J.T. Boomsma
Conrector internationale afdeling: drs. M.H. Hekkelman

Het Rijnlands Lyceum Sassenheim

Rector: mw. mr. A. Verkade
Conrector: ir. C.M. Achterberg
Conrector: J.M.J. Meijer

The International School of The Hague

Principal Primary: G. Scott B Ed
Principal Secondary: P. Kotrc MA
Director of Operations: P. Wijsman MIM

Rijnlands Education Worldwide

Directeur: drs. J. Mos
Schoolleider: dr. P. Hoeben

Controller en manager Centraal Servicebureau

drs. F.A. van Zanten

Visie, missie en kernwaarden

De Stichting Het Rijnlands Lyceum heeft in 2002 de volgende visie op het onderwijs vastgesteld:

Visie

De toekomst van een leerling wordt mede bepaald door zijn of haar opleiding. Dat brengt voor bestuur, rectoren en medewerkers een grote verantwoordelijkheid met zich mee. Wij stimuleren leerlingen om een zo hoog mogelijk niveau te bereiken. Dat houdt ook in dat een leerling tussentijds naar een hogere opleiding kan doorstromen. Het bieden van goed onderwijs is onze kerntaak. Goed onderwijs is uitnodigend en uitdagend voor leerlingen en het onderwijsaanbod is breed. De school heeft ook een taak op het gebied van de culturele en maatschappelijke vorming. Wij vinden – in hun samenhang – alle vakken even belangrijk en beschouwen buitenschoolse activiteiten en excursies als onmisbaar in het schoolleven.

Wij spelen in op de eisen van deze tijd. Daarom geven wij een internationale dimensie aan ons onderwijs. Voor internationale leerlingen bieden wij op drie scholen internationale onderwijsprogramma's. Op de scholen in Wassenaar, Oegstgeest en Sassenheim kunnen leerlingen tweetalig onderwijs volgen. Ook de overige leerlingen nemen we mee in de internationale oriëntatie die onze scholen kenmerkt. Behalve voor een diploma, leidt de school ook op voor het leven. De school draagt eraan bij dat leerlingen zich ontwikkelen tot volwassenen met normen en waarden, die sociale en maatschappelijke verantwoordelijkheid kunnen dragen. Daarvoor vinden wij het belangrijk dat leerlingen en medewerkers zich uitspreken en met elkaar van gedachten wisselen. Ontwikkelen gebeurt met vallen en opstaan; fouten maken hoort daarbij. De invloed van de school op leerlingen is groot. Onze medewerkers onderkennen dat. Het geeft hun de mogelijkheid om hun persoonlijke ambitie – wezenlijk bijdragen aan de ontwikkeling van jonge mensen – waar te maken.

Met de bovenstaande visie op onderwijs als uitgangspunt hanteert de stichting de volgende missie:

Missie

Ouders die de beste school voor hun kind willen, kiezen voor één van de Rijnlandse lycea of de International School of the Hague. Leerlingen zijn er trots op dat zij leerling zijn van het Rijnlands lyceum of van de International School of The Hague. Zij kijken later, als alumni, positief terug op hun schooltijd. De medewerkers van de Rijnlandse lycea

en de International School zijn ambitieus. Zij ervaren de stichting als een uitstekende werkgever en blijven graag bij de stichting werken.

Daarenboven werkt de stichting vanuit de onderstaande kernwaarden:

Kernwaarden

De stichting en de scholen werken vanuit gezamenlijke kernwaarden:

Ten aanzien van de organisatie als geheel (stichting en scholen):

- Openheid, tolerantie en respect.
- Respect voor verschillende levensbeschouwingen, denkwijzen en culturen.
- Ambitie.
- Innovatie, ondernemerschap en marktgerichtheid.
- Professionaliteit.
- Een lerende organisatie willen zijn.
- Gericht op het afleggen van verantwoording (op alle niveaus).
- Maatschappelijke betrokkenheid.

Ten aanzien van de leerlingen en het onderwijs:

- Onderwijskwaliteit die 'meer dan goed' is.
- Uitdaging van leerlingen tot het voor hen maximale niveau.
- Onderwijs gericht op uitdaging, nieuwsgierigheid en onderzoek.
- Een op ontwikkeling gericht pedagogisch klimaat.
- Heldere afspraken, normen en waarden die ook consequent worden nagekomen.
- Een positieve sfeer met wederzijds respect tussen leerlingen, medewerkers en ouders.
- Internationale oriëntatie.
- Gericht op de culturele en maatschappelijke ontwikkeling van de leerlingen.
- Een schoolklimaat waarin de leerling wordt gekend in een veilige leeromgeving.
- Gericht op de aansluiting vanuit het basisonderwijs en een sterke oriëntatie op de doorstroom naar het vervolgonderwijs.

Ten aanzien van de medewerkers:

- Medewerkers zijn gemotiveerd en trots op de organisatie.
- Medewerkers zijn professioneel en ontwikkelingsgericht.

Beleidsdoelstellingen en resultaten 2008

Goed Onderwijsbestuur

Nadat de Raad van Toezicht in 2007 had besloten tot een statutenwijziging, kwamen eind 2007 bestuur en medezeggenschapsraad een nieuw Medezeggenschapsstatuut en Medezeggenschapsreglement overeen. Daaraan ontbrak nog een reglement voor de medezeggenschapsraden van de individuele scholen. In het verslagjaar 2008 is daarin voorzien. Het bestuur heeft daarnaast een klachtenregeling en een klokkenluiderregeling vastgesteld.

Strategie

Een belangrijke doelstelling voor het stichtingsbestuur was de ontwikkeling van een strategiedocument voor de komende vier jaar. Door de scholen werd uitgekeken naar een nieuw strategisch beleidsplan van de stichting omdat dit het ankerpunt vormt voor de eigen koers van de scholen. Het vorige strategisch plan dateerde uit 2002.

De ontwikkeling van dit document vond plaats in de tweede helft van 2008. In de ontwikkeling van dit strategisch beleidsplan 2008/2009-2011/2012 is het accent gelegd op gedachteswisseling tussen de bestuurder en de rectoren. Nadat in de overlegfase de hoofdlijnen waren bepaald, zijn de raad van toezicht als geheel, de schoolleidingen en de gemeenschappelijke medezeggenschapsraad bij de totstandkoming van dit plan betrokken. Het plan biedt een bestuurlijk-strategisch fundament voor de scholen om het schoolbeleid op vorm te geven in samenspraak met de betrokkenen van de school.

Financieel beleid

Een andere belangrijke doelstelling voor 2008 was de voortzetting van een prudent financieel beleid, transparantie en een aanzet voor een financiële meerjarenraming.

De financiële resultaten voor 2008 tonen aan dat de doelstelling rond een gezonde financiële bedrijfsvoering gehaald is, waarmee de lijn zoals deze in 2006 en 2007 is ingezet ook wordt voortgezet (zie voor de resultaten onder "financiën en bedrijfsvoering"). Met betrekking tot transparantie en heldere communicatie over de financiële middelen is een flinke verbeterslag gemaakt. Niet alleen betreft het hier de tijdigheid waarmee begrotingen en maand- en kwartaal-rapportages beschikbaar zijn, maar met name ook de kwaliteit en leesbaarheid ervan. Op verzoek van de medezeggenschapsraad zijn rubriceringen aangepast, en verdiepingsoverzichten aangebracht die het inzicht in hoge mate bevorderen. De begroting 2008 kwam tot stand in een geheel vernieuwd begrotingsmodel. Ten slotte is in december 2008 een template ontwikkeld voor een financiële meerjarenraming en een investeringsbegroting.

Een uitdaging voor het verslagjaar 2008 was het oplossen van het vraagstuk dat was ontstaan rond de zogeheten "capital levy" op de International School of the Hague. Het betrof een financiële heffing naast het schoolgeld waarmee de uitbreiding van het gebouw was gefinancierd. In het verslagjaar 2007 was duidelijk geworden dat de vooronderstelling dat voor 70% van de leerlingen de capital levy betaald zou worden, onjuist bleek te zijn. Tegelijkertijd leidde het innen van additionele bedragen tot een onevenredige lastendruk. Aanpassing van dit financieringsstelsel bleek dus noodzakelijk. Gesprekken over dit onderwerp zijn met de oudergeleding van de medezeggenschapsraad van de International School gestart en hebben in het voorjaar 2009 geleid tot het besluit van het bestuur tot afschaffing van de capital levy en aanpassing van het schoolgeld.

Kwaliteitszorg

In het kader van de strategieontwikkeling hebben de scholen van de Stichting Het Rijnlands Lyceum in 2008 vastgesteld dat kwaliteitszorg in de volle breedte nog niet op alle scholen en op gelijke wijze is vormgegeven. De scholen hebben zich dan ook ten doel gesteld dat zij op termijn zullen beschikken over een duidelijk kwaliteitszorgsysteem dat bijdraagt aan de ontwikkeling van kwaliteitsbesef binnen de scholen en tevens kwaliteitsindicatoren voor interne en externe verantwoording oplevert. De keuze voor een kwaliteitszorgsysteem wordt voor de zomer van 2009 door de scholen gemaakt.

Op 21 mei heeft de Inspectie van het Onderwijs met het bestuur van de stichting gesproken over de onderwijskwaliteit en de opbrengsten van de scholen. Naar aanleiding van opbrengstenkaart heeft de Inspectie een basisarrangement afgesproken voor de scholen in Oegstgeest (vwo, igvo), Wassenaar, (mavo, havo, vwo), Sassenheim (mavo, havo, vwo) en Den Haag (igvo). De Inspectie spreekt daarmee het vertrouwen uit over naleving van wet- en regelgeving en kwaliteit. De Inspectie heeft in haar verslag aandacht gevraagd voor de opbrengsten van de havo-afdeling van de vestiging Oegstgeest, waardoor een basisarrangement voor het aspect "naleving" en een aangepast arrangement voor het onderdeel "kwaliteit" is vastgesteld. De school heeft naar het inzicht van het bestuur adequaat beleid geformuleerd en ziet geen discrepantie tussen het kwaliteitsbeleid van de school en haar afdeling vwo en igvo enerzijds en het havo anderzijds.

In het kader van het onderwijsverslag 2007/2008 heeft de Inspectie in de maand juni, op basis van een steekproef, een kwaliteitsonderzoek uitgevoerd op de afdeling mavo en havo van het Rijnlands Lyceum Wassenaar en op de afdeling vwo van het Rijnlands Lyceum Oegstgeest. In beide gevallen concludeerde de Inspectie dat het onderwijs op de onderzochte onderdelen "op orde" is en dat het onderwijs op de onderzochte gebieden "geen of nauwelijks tekortkomingen kent". Het bestuur kon zich in deze conclusies vinden.

Europees onderwijs

Een betekenisvolle strategische ontwikkeling voor de stichting als geheel en de International School of The Hague in het bijzonder, is de start van het Europees onderwijs in Den Haag. Al sinds de jaren negentig bestond er bij het gemeentebestuur van de stad Den Haag de wens om een Europese School binnen de stadsgrenzen te huisvesten. Verschillende onderzoeken hebben daartoe plaatsgevonden. Deze wens kon niet worden gerealiseerd in de vorm van een Europese School type I, waarbij de school vanuit Brussel wordt bekostigd. De Raad van Bestuur van de Europese Scholen heeft het echter mogelijk gemaakt pilots aan te vragen voor een Europese School type III, waarbij de nationale overheid de school bekostigt. De Nederlandse overheid doet dit in de vorm van igvo onderwijs (internationaal georiënteerd voortgezet onderwijs). De Stichting Het Rijnlands Lyceum is benaderd door de gemeente Den Haag en het ministerie van OCW om te overwegen een afdeling voor het Europees Baccalaureaat op te zetten naast die van het Internationaal Baccalaureaat. Op basis van door de school opgestelde inhoudelijke onderbouwing, heeft de staatssecretaris van Onderwijs, mevrouw Van Bijsterveldt, d.d. 29 oktober 2008 een aanvraag ingediend bij de Raad van Bestuur van de Europese Scholen om op de International School of The Hague een pilot Europese School Type III te mogen starten. De Raad van Bestuur van de Europese Scholen heeft op 20 januari 2009 een positief besluit genomen over deelname van de International School of The Hague aan de pilot. De start van de pilot wordt beoogd in september 2010. Daarbij gaat het in eerste instantie om de laatste twee studiejaren van het Europees baccalaureaat. Bij een succesvolle pilot zal uitbreiding worden overwogen naar het basisonderwijs en de onderbouw van het middle years programma. De totstandkoming van de aanvraag vond plaats in intensieve samenwerking met de Stichting NOB, de Inspectie van het Onderwijs, het ministerie en de gemeente Den Haag.

Onderwijs in het buitenland

Binnen de Stichting Het Rijnlands Lyceum en de Stichting Backershagen leefde al enkele jaren de behoefte om de bestuurlijke verhoudingen te wijzigen. De Stichting Backershagen, voortgekomen uit het Curatorium van het Rijnlands Lyceum Wassenaar, was de rechtspersoon die bijna 25 jaar het onderwijs verzorgde aan Nederlands sprekende – veelal expat-kinderen – in het buitenland. In 2008 vond dit plaats op een achttal locaties in Europa en het Midden-Oosten. Een aantal van de docenten had een benoeming bij de Stichting Het Rijnlands Lyceum en was vervolgens gedetacheerd bij de Stichting Backershagen. Op verzoek van beide stichtingsbesturen heeft in 2008 onderzoek plaatsgevonden naar vormen van bestuurlijke integratie. Op 31 december 2008 werd de Stichting Backershagen omgezet in een besloten vennootschap, de Backershagen b.v., opererend onder de handelsnaam Rijnlands Education Worldwide. De Stichting Het Rijnlands Lyceum verkreeg op diezelfde datum de aandelen van deze vennootschap. Het bestuur van de Stichting Het Rijnlands Lyceum vertegenwoordigt de aandeelhouder. Met deze bestuurlijke wijziging kan deze bijzondere onderwijsactiviteit in het buitenland zich verder ontwikkelen en daarmee voor de Stichting Het Rijnlands Lyceum een waardevolle internationale dimensie opleveren voor leerlingen en docenten. Een dimensie die past bij de traditie en kernwaarden van het Rijnlands.

Samenwerkingsverbanden

In het verslagjaar heeft een evaluatie plaatsgevonden van de samenwerkingsrelatie tussen het Rijnlands Lyceum Wassenaar en het Koninklijk Conservatorium Den Haag met betrekking tot het samenwerkingsverband "School voor Jong Talent". Deze evaluatie heeft geresulteerd in verlenging van de samenwerkingsrelatie en herbevestiging van de gemeenschappelijke doelen. Ook werd een wijziging aangebracht in de overeenkomst tussen de Stichting Het Rijnlands Lyceum en de Stichting Haagsche School Vereniging" met betrekking tot het gebruik van de licentie primair onderwijs op de locatie Den Haag.

Human resources

Afdeling Personeel & Organisatie

Het jaar 2008 wordt gekenmerkt door grote veranderingen op het gebied van de personele administratie. De samenwerking met de Onderwijs Service Groep die de salaris- en personeelsadministratie verzorgde, is per 31-12-2007 beëindigd. De stichting beoogde met deze stap een financieel voordeel te behalen en een betere integratie te bewerkstelligen met de overige managementsystemen (leerlingvolgsysteem, hr-systeem en financieel systeem). Vanaf januari 2008 is er gewerkt met het nieuwe personeel- en salarissysteem van Unit4/Agresso. De personeelsadministratie is volledig overgenomen door eigen medewerkers van de afdeling P&O. De salarisadministratie wordt sinds 1 januari 2008 in-company verzorgd, aanvankelijk door SPP Online B.V. en vanaf juni door het Nederlands Centrum voor Overheidsdiensten (NCOD). De (verdere) inrichting en aanpassing van het programma Unit4 aan de (onderwijs) wensen heeft het gehele jaar centraal gestaan.

Gedurende het jaar is gewerkt aan het professionaliseren van de afdeling HR. Hiertoe is een project gestart om de basisadministratie voor 100% op orde te krijgen. De personeeldossiers en de registratie in Unit4 zijn met elkaar vergeleken en onderzocht op volledigheid en juistheid.

Werving docenten

Een gezamenlijke wervingsactie van de scholen heeft geleid tot een groot aantal sollicitanten. Meer dan 500 reacties hebben uiteindelijk geleid tot de invulling van de vacatures. Ondanks het grote aantal belangstellenden werd de vervulling van vacatures toch als moeizaam ervaren. Ook de scholen van de Stichting Het Rijnlands Lyceum ervaren in toenemende mate knelpunten op de arbeidsmarkt.

Actieplan "Leerkracht van Nederland"

Het Actieplan "Leerkracht van Nederland" van minister Plasterk, met zijn aanpak om het dreigende lerarentekort op te lossen en de kwaliteit van het onderwijs te borgen, resulteerde in juli 2008 tot het Convenant "Leerkracht van Nederland". De uitwerking van de afspraken uit het convenant in de CAO 2008 – 2010 heeft al in 2008 de nodige tijdsinvestering gevraagd. Belangrijke onderwerpen zijn: de Functiemix, verkorting van het carrièrepatroon voor docenten en vermindering van de werkdruk.

Detachering

Op de basisschool van de International School of the Hague was tot en met het schooljaar 2007-2008 nog een achttal medewerkers werkzaam op basis van een detachering vanuit

de Haagsche School Vereeniging. Per 1 oktober 2008 zijn ook deze acht medewerkers formeel in dienst getreden van de Stichting Het Rijnlands Lyceum waardoor de detachingsrelatie kon worden beëindigd.

Met ingang van 1 augustus 2008 zijn er 27 docenten vanuit de Stichting Fioretti Teylingen te Voorhout gedetacheerd naar de school te Oegstgeest, nadat de Duinzigt Mavo (onderdeel van Fioretti/Teylingen) zich genoodzaakt zag de havo-top te beëindigen. Het Rijnlands Oegstgeest biedt de voormalige leerlingen van Stichting Fioretti Teylingen de mogelijkheid hun schoolcarrière in de bovenbouw havo te continueren. Beide scholen bouwen aan een structurele relatie om de drempelloze doorstroom van leerlingen van vmbo/onderbouw havo naar het Rijnlands Lyceum Oegstgeest verder te borgen.

In 2008 ontvingen 4 ex-medewerkers een ww-uitkering. Als werkgever is het Rijnlands volgens artikel 72a van de WW verantwoordelijk voor de re-integratie. Twee ex-medewerkers hebben de Stichting actief verzocht om te ondersteunen bij hun re-integratie naar de arbeidsmarkt. Via een individueel re-integratietraject is ondersteuning aangeboden.

Arbozorg

Onze arbozorg betreft de arbeidsomstandigheden, ziekteverzuim en terugkeer naar het werk na ziekte. In het kader van de arbeidsomstandigheden is er op de locatie Oegstgeest een Risico-inventarisatie en Evaluatie opgesteld. In 2008 is er gewerkt aan het uitvoeren van de (technische) aanbevelingen.

De coördinatie van de opleidingen voor onze bedrijfshulpverlening vindt plaats vanuit HR via een vaste jaarlijkse cyclus.

Met het lage ziekteverzuimpercentage van 3,9% (1,1% onder het landelijk gemiddelde) heeft de focus vooral gelegen op de begeleiding van langdurig zieke medewerkers. De begeleiding van zieke medewerkers vindt plaats in nauw overleg tussen schoolleiding, HR en de arbo-arts (ArboNed) via geregelde overleggen (Sociaal Medisch Team overleg).

Financiën en bedrijfsvoering

Breakdown van het resultaat

Voor het verslagjaar 2008 is de samenstelling van het behaalde resultaat als volgt tot stand gekomen. In de personeelsfactor is een negatief saldo behaald. Derhalve zijn er andere financieringsbronnen aangewend om de kosten daarvan te dekken. Dit ziet er als volgt uit:

Bekostiging op basis leerlingaantal in fte (zgn. personele vergoeding)	20.559.495
Bijdragen als aanvulling op OCW financiering onderwijs 1	4.543.357
Baten ter financiering personele kosten	25.102.852
Personele lasten	-24.016.244
Subtotaal op basis van leerlingaantal in fte	1.086.609
- instandhouding gebouw	471.948
- huisvestingslasten (excl. schoonmaak, incl. afschrijving en rente)	-1.683.019
	-1.211.070
- schoonmaakvergoeding	591.018
- schoonmaakkosten	-516.311
	74.707
- Exploitatie	1.308.031
- Instellingslasten (excl. leerlinggebonden kosten, incl. afschrijving)	-2.993.896
	-1.685.865
Subtotaal OCW financiering	-1.735.620
Overige bijdragen OCW	276.696
Totaal gerelateerd aan OCW bekostiging en personeel	-1.458.925
Leerlinggebonden kosten	-2.608.935
Bijdragen als aanvulling op OCW financiering onderwijs 2	1.792.311
Subtotaal	-816.624
Bijdragen als aanvulling op OCW financiering onderwijs 3	1.044.557
Overige baten	2.609.218
Resultaat 2008	1.378.226

Analyse van het resultaat

De toename van de personele kosten worden maar deels goedge maakt door de verhoging van de GPL van OCW. De stijging van 2,4 mln aan kosten wordt door OCW gedekt voor 1,2 mln. Het overige wordt gefinancierd met de bijdrage uit de aanvulling op de bekostiging (het zgn. personele deel van de schoolfees).

De stijging van de afschrijvingskosten is toe te wijzen aan de afschrijving op de gebouwen en terreinen met € 22.346,- en € 81.187,- op inventaris/leermiddelen, met een verlagend effect van € 46.225,- op de overige bedrijfsmiddelen. Per saldo dus een vermindering van het resultaat t.o.v. 2007 met € 57.308,-.

De huisvestingslasten zijn € 573.000,- voordeliger uitgevallen in 2008. Dit wordt veroorzaakt door € 200.000,- lagere schoonmaakkosten, het niet doteren aan een onderhoudsvoorziening € 165.000,- en € 200.000,- op de overige huisvestingslasten.

De instellingslasten zijn met € 900.000,- gereduceerd t.o.v. het verslagjaar 2007. De oorzaak hiervan is de incidentele betaling aan INHOLLAND in 2007 voor een bedrag van € 465.000,- en een herrubricering van de instellingslasten van € 500.000,- naar de personele lasten.

Resumerend:

De totale inkomsten 2008 zijn 1,7 mln gestegen (1,1 OCW en 0,6 Overig) waarvan het effect gereduceerd wordt door een stijging van het reguliere kostenniveau met 0,9 mln en een stijging van de bijzondere lasten met 0,3 mln. Dit leidt tot een verhoging van het resultaat verslagjaar met 0,5 mln van 0,8 mln in 2007 tot 1,3 mln in 2008.

Risicomanagement

In de opzet en werking van het interne risicobeheersings- en controlesysteem zijn er in het verslagjaar 2008 wijzigingen geïntroduceerd. Deze wijzigingen vinden hun oorzaak in de implementatie van een nieuw financieel systeem en het in eigen beheer uitvoeren van het personeelsinformatiesysteem. Voor het verslagjaar 2009 zijn er verdere verbeteringen gepland.

Dit betreft ondermeer de digitalisering van de inkoopzijde met een rechtenbeheersysteem en het intensiveren van de bewaking van de verplichtingen. Zowel het bestuur als het management dragen het managen van risico's uit en implementeren adequate responses daar waar deze dit behoeven.

Enige risicofactoren die afzonderlijk een toelichting behoeven betreffen:

- de *capital levy*: het doel van deze constructie kan niet gehaald worden, waardoor, om de daar uit voortvloeiende risico's af te schermen en te dekken, het bestuur een andere constructie voor het verslagjaar 2009 geïntroduceerd heeft.

Deze constructie zal op een correcte wijze het risico van niet nakoming van de verplichtingen opheffen.

- de facturatie is de basis voor de volledigheid van de opbrengstverantwoording en het verkrijgen van alle niet van OCW afkomstige inkomsten. De in 2008 ingevoerde methodiek zal verder geperfectioneerd worden, waardoor de bewaking van de volledigheid een nog hogere graad van realisatie kan bereiken.
- verplichtingen: de introductie van een verplichtingenregister is in 2009 gepland en zal er zorg voor dragen dat er ook meer inzicht in de lange termijn consequenties komt. Het meerjaren termijnplan zal ook een versterkende bijdrage hieraan leveren.

Bapo

Het Ministerie van OCW heeft per schrijven aangegeven dat een wijziging in de vorming van de personele voorziening "bevordering arbeidsparticipatie ouderen" gewenst is. De achtergrond is de exorbitante hoogte van de aan te houden voorziening. De nieuwe rekenmethode zal gebaseerd zijn op de bepaling van de contante waarde van de toekomstige verplichtingen. Het bestuur heeft besloten, conform de aangegeven richtlijn OCW, een consistente gedragslijn te volgen en de voorziening op de hoogte van het verslagjaar 2007 te bevriezen.

Weerstandsvermogen

Het weerstandsvermogen bedraagt 16,81%, hetgeen er op duidt dat de reserves zich op een normaal niveau bevinden.

Treasury

In de financiële processen is het gebruik van een treasury-statuut geïmplementeerd, dat richtlijnen verschaft ten aanzien van de financiële procedures. Er zijn geen beleggingen of andere derivaten in het bezit van de Stichting die financiële risico's met zich meebrengen.

EU aanbestedingen

Er hebben zich in het verslagjaar 2008 geen projecten dan wel investeringen voorgedaan welke, in het kader van de EU aanbestedingsregels, voor aanbesteding in aanmerking komen. De toetsing van de vraag of projecten dan wel investeringen Europees moeten worden aanbesteed geschiedt gelaagd en met inachtneming van de vereiste criteria.

Huisvesting en ICT

Huisvesting

In 2008 kon worden gemeld dat de nieuwbouw van het Rijnlands Lyceum Wassenaar in de zomervakantie opgeleverd zou worden. Die oplevering heeft ook daadwerkelijk plaatsgevonden en op 9 oktober kon het gebouw ook formeel worden geopend door de burgemeester van Wassenaar, de heer Hoekema. Het is vermeldenswaardig dat de gemeente Wassenaar de zogeheten GRUP subsidie (Gemeentelijke Restauratie Uitvoerings Programma) heeft toegekend. De rijksoverheid kende daarnaast de BRIM subsidie toe (Besluit voor Rijkssubsidiering Instandhouding Monumenten). Dit betekent dat de school over gelden kan beschikken om het onderhoud aan het monumentale gedeelte in de meerjarenonderhoudsplanning (MJOP) op te nemen.

Ten aanzien van de overige gebouwen kan geconstateerd worden dat de locaties Sassenheim, Oegstgeest en Den Haag in een goede staat van onderhoud verkeren. Voor Oegstgeest en Sassenheim geldt dat het MJOP, na het doorlopen van een cyclus van vier jaar, opnieuw geheel in kaart gebracht wordt. Voor de locaties Wassenaar en Den Haag wordt een MJOP voorbereid.

Een mooi gebouw is van groot belang, maar een goed onderhouden en schoon gebouw is voor de lange termijn zeker zo belangrijk. Dat is niet alleen omdat het prettig werken en studeren is in een schoon gebouw, maar met name ook omdat een schoon gebouw bijdraagt aan een gezond leefmilieu en een betere instandhouding. Het is daarom noodzakelijk hoge eisen te stellen aan de schoonmaakdienst. Gezien de omvang van de schoonmaakkosten moet er over het algemeen om de vijf jaar Europees aanbesteed worden. Voor 2009 speelt dit voor de locaties Den Haag en Oegstgeest.

Alle scholen mogen zich verheugen in een toename van het leerlingaantal. Daar waar de maximale capaciteit van een gebouw in zicht komt, betekent dit echter ook dat in een dergelijk gebouw een toenemende druk ontstaat op leefbaarheid en welbevinden. Voor de International School of The Hague betekent dit bijvoorbeeld dat er voor de komende jaren zal moeten worden nagedacht over een tijdelijke voorziening.

ICT

Een belangrijke beleidsdoelstelling voor 2008 betrof de ontwikkeling van het SchoolManagementSysteem, waarin een groot aantal bedrijfsapplicaties (leerlingadministratie,

roosterapplicatie, financiële administratie, personeelsadministratie en salarisadministratie) is gekoppeld en de schoolleiding en het bestuur van eenduidige managementinformatie zal gaan voorzien. Daarnaast biedt deze applicatie aan ouders en leerlingen de mogelijkheid om de studieresultaten en aanwezigheidsregistratie in te zien. Het pakket werd eind 2008 opgeleverd voor ingebruikname. Er is afgesproken dat de scholen in 2009 zelf bepalen bij welke functionaliteiten zij de prioriteit zullen leggen. De implementatie vindt gecontroleerd en gefaseerd plaats.

Een van de belangrijke argumenten om het beheer van de ICT uit te besteden was het kunnen waarborgen van kwaliteit, bedrijfszekerheid en kostenreductie. Voor de periode 2007-2012 is een jaarlijkse exploitatie voorzien van € 1.440.000,-. In het verslagjaar betrof het een totale exploitatie van € 1.240.760,-.



Horizontale verantwoording

De ouderparticipatie in de scholen van de Stichting Het Rijnlands Lyceum is traditioneel groot. Los van de formele vertegenwoordiging van de ouders in medezeggenschapsorganen en de (niet-bindende) voordracht die Nederlandse en internationale ouders mogen doen voor een lid in de Raad van Toezicht, kennen de verschillende scholen verschillende vormen van ouderparticipatie. Ouders hebben inspraak via oudercommissies, ouderraden, curatoria, de *parent association* (PA) op de ISH-Secondary en de *parent-teacher association* (PTA) van de ISH-Primary. Deze rijkdom aan ouderparticipatie is een belangrijk kenmerk van de scholen van de Stichting Het Rijnlands Lyceum en wordt vanuit de schoolleidingen gestimuleerd.

De horizontale verantwoording krijgt daarnaast vorm in de vele regionale contacten met de lokale overheid, politie,

maatschappelijke organisaties en belangengroeperingen. De rectoren van de scholen spelen daarin een cruciale rol. De school is immers een betekenisvolle speler in de lokale samenleving. De discussie over de "Lokale Educatieve Agenda" van de gemeente is daarin leidend. Thema's als passend onderwijs, maatschappelijke stages, burgerschap, vroegtijdig schooluitval, doorlopende leerlijnen, onderwijsachterstanden, cultuur en jeugdbeleid staan daarbij permanent op de agenda. De scholen van de Stichting Het Rijnlands Lyceum staan middenin de lokale gemeenschap en krijgen waardering voor de rol die zij daarin spelen. Een belangrijk onderscheidend kenmerk van een aantal scholen is met name ook de rol die zij spelen voor de expatgemeenschap, een doelgroep die vanuit het grote economisch belang voor het verzorgingsgebied van het Rijnlands (Haaglanden en regio Leiden) bijzondere aandacht verdient en krijgt.



Klachtenafhandeling

In 2008 heeft het bestuur van de Stichting Het Rijnlands Lyceum het Klachtenreglement en een Klokkenuiderregeling vastgesteld. De stichting is aangesloten bij de Landelijke Klachtencommissie van de Vereniging voor Bijzondere Scholen (VBS). Conform het reglement wordt er altijd naar gestreefd om een klacht op het niveau van de rector van de school op te lossen. In een drietal gevallen is dit in 2008 niet gelukt. Het bestuur van de stichting ontving een klacht

waarbij de externe vertrouwenspersoon en de vertrouwensinspectie een bemiddelende rol hebben gespeeld. Het bestuur heeft twee klachten ontvangen, waarvan er één ook was voorgelegd aan de Landelijke Klachtencommissie. Deze klacht is door de commissie "ongegrond" verklaard. De tweede klacht is door het bestuur afgehandeld, waarbij de klager in het ongelijk is gesteld, maar ook de school het advies kreeg een bepaald aspect te verbeteren.



Gemeenschappelijke Medezeggenschapsraad

In 2008 heeft de GMR zich kunnen richten op de samenwerking met een nieuwe bestuurder, de heer Knoester, en op het herstellen van de goede verhouding met de Raad van Toezicht. De GMR heeft unaniem positief geadviseerd over het aanstellen van de heer Knoester als bestuurder. Ten aanzien van de samenwerking met de bestuurder concludeert de GMR dat deze uitstekend is. Zowel de bestuurder als de GMR staan het participatiemodel voor, dat wil zeggen dat bestuurder en GMR zoveel mogelijk in consensus de punten van aandacht van de GMR aan de orde stellen. Hierbij behoudt de GMR uiteraard zijn eigen verantwoordelijkheid aangaande instemming en advisering, aan de hand van de wet, een nieuw managementstatuut en een nieuw GMR reglement. De inspraak op stichtingsniveau is goed geborgd.

De GMR heeft definitief gekozen geen gebruik te maken van een ambtelijk secretaris, zoals in het verleden. Daarvoor in de plaats is een externe notulist aangezocht, mevrouw Van der Klugt, die deze taak tot grote tevredenheid van de GMR vervult. De GMR beraadt zich op interne scholing, met name op financieel gebied, om te zorgen dat expertise op het gebied van het lezen en interpreteren van de stichtingsbegroting en jaarstukken in voldoende mate aanwezig blijft.

De GMR heeft vastgehouden aan haar omvang van 16 personen. De ervaring heeft geleerd dat de vergaderonderwerpen van de GMR weinig aantrekkingskracht op leerlingen uitoefenen. De afzonderlijke MR-en hebben daarom gekozen om de plek in de leerlinggeleding in de GMR in te vullen met een tweede ouder, gekozen door de oudergeleding van de betreffende school.

Doordat de herstructurering van de organisatie nu een definitieve vorm heeft gevonden, is de druk op de GMR om veelvuldig overleg te hebben met de bestuurder verminderd. De vergaderfrequentie is daarom teruggebracht. In 2008 heeft de GMR viermaal vergaderd, in aanwezigheid van de bestuurder. Daarnaast is de personeelsgeleding enkele malen bijeen geweest om personeels-specifieke onderwerpen voor te bereiden voor de vergadering.

In de GMR-vergaderingen is aandacht besteed aan de begroting 2008 (die pas in mei 2008 een positief advies van de GMR kon krijgen), de begroting 2009 (eveneens positief advies) en de jaarstukken 2007 (besproken en geaccepteerd). Het jaarverslag 2007 was een noviteit,

die door de GMR goed ontvangen is. Bestuurder en GMR hebben afspraken gemaakt over verdere verbetering van de financiële rapportages.

De GMR heeft een aantal regelingen beoordeeld en geadviseerd deze van toepassing te verklaren. Dit betrof onder meer de klokkenluiderregeling en de klachtenregeling. Aangaande het opstellen van het strategisch plan voor de stichting heeft de GMR de bestuurder verzocht hiermee voortvarend aan de slag te gaan. Op het voorstel van de bestuurder om de Stichting Backershagen onderdeel te maken van de Stichting Het Rijnlands Lyceum heeft de GMR positief geadviseerd. Hierdoor komt na vele jaren eindelijk duidelijkheid over de onderlinge relatie, zowel in financiële als in personele zin.

De GMR kan terugkijken op een jaar waarin de in 2007 weergekeerde rust is vastgehouden en waarin de eerste stappen gezet zijn op weg naar een toekomst van de stichting met ambitieuze doch reële doelstellingen.







ONZE SCHOLEN

A portrait of René Wouda, a man with dark hair, wearing a light blue and white striped button-down shirt and khaki trousers. He is standing in a modern, brightly lit interior space with large windows in the background. The text 'RENÉ WOUDA' is overlaid in the top left corner, and 'OVER MICROSCOPEN EN MEER-KOETEN' is overlaid in large white letters across the bottom right.

RENÉ WOUDA

**OVER
MICROSCOPEN
EN MEER-
KOETEN**

“Ervaren docenten zoals hij kunnen de stof op een voor kinderen interessante manier vertellen en tegelijk met een vingerknipje hier en een knipoog daar de rust in de klas bewaren.”

Van dagenlang in een donkere kamer door een microscoop turen naar een klas met dertig drukke kinderen. Die overstap maakte René Wouda (31), docent scheikunde en biologie in Wassenaar, twee jaar geleden: “Ik deed promotieonderzoek naar de ontwikkeling van het zenuwstelsel bij embryo’s op de universiteit van Leiden, maar miste het contact met mensen. Ik gaf al een aantal uur per week les aan geneeskundestudenten, dus wist dat het onderwijs me trok. Toen heb ik bewust de stap gezet en gesolliciteerd.”

“Via een zij-instroomtraject ben ik op het Rijnlands Lyceum terechtgekomen. Hoewel ik formeel nog geen lesbevoegdheid heb voor scheikunde, sluit mijn studie moleculaire biologie toch meer aan bij scheikunde dan bij biologie. De komende jaren, als het lesgeven wat minder energie vergt, wil ik mijn bevoegdheid alsnog gaan halen. Voor kinderen die straks naar de universiteit gaan is het leuk om vanuit mijn ervaring meer over wetenschappelijk onderzoek te horen. De meesten zien de universiteit toch vaak alleen als school voor slimme leerlingen.”

“Ik heb het geluk dat ik veel trucs van het vak heb kunnen afkijken van de ervaren docent Edward Blom die ik opvolg. Hij gaat volgend jaar met pensioen en is op school echt een begrip. Zo heeft hij veel ouders van kinderen op school nog lesgegeven. “Je vader was ook al een ramp”, kan hij dan zeggen. Ervaren docenten zoals hij kunnen de stof op een voor kinderen interessante manier vertellen en tegelijk met een vingerknipje hier en een knipoog daar de rust in de klas bewaren. Ze kunnen het gedrag van de kinderen als het ware voorspellen. Ik heb me de afgelopen jaren als docent al enorm verbeterd en ik begin mijn eigen stijl te ontwikkelen. Die herkenbaarheid is voor kinderen ook fijn.”

“Ik denk nog vaak aan een uitstapje met mavo-leerlingen vorig jaar naar de dierentuin. Een voorbeeld van hoe kinderen je altijd weer weten te verbazen. Ik dacht dat deze leerlingen warm zouden lopen voor piranha’s en andere gevaarlijke dieren en daar had ik me dus op voorbereid. Vervolgens presteerden ze het om anderhalf uur geboeid naar de meerkoeten te kijken. Ja, daar wist ik dan weer niets over te vertellen.”

Rijnlands Lyceum Wassenaar

Strategie

Het Rijnlands Lyceum Wassenaar (RLW) heeft de in 2006 ingezette lijn ter versterking van de school in 2008 consequent doorgezet. De pijlers hiervan zijn:

- Meetbare versterking van de kwaliteit van het onderwijs
- Profilering met nieuwe onderwijsprogramma's en uitbouw van bestaande programma's
- Verbetering van de communicatie met stakeholders en versterking van de pr
- Intensivering van de samenwerkingsprojecten met partners in en buiten het onderwijs
- Verbetering van het voorzieningenniveau
- Aandacht voor het team van medewerkers
- Aandacht voor het RLW als 'community school'

Het strategisch plan *Koers 2012* van de Stichting Het Rijnlands Lyceum biedt het RLW een nieuw fundament om de eigen doelstellingen op te baseren.

Onderwijskundige ontwikkelingen

Vanaf 2006 heeft het RLW ingezet op onderwijskundige vernieuwing vanuit de (samenwerkende) vaksecties. De begeleiding van de leerlingen is georganiseerd vanuit de door afdelingsleiders aangestuurde mentorenteams; voor de didactiek, inhoud en organisatie van de lessen ligt het zwaartepunt bij de vakken. Vanuit de secties ('bottom up') is de OnderwijsOntwikkelingsGroep (OOG) ontstaan. OOG wordt gevormd door docenten en leden van de schoolleiding. OOG heeft zich zelf ten doel gesteld om de didactisch-pedagogische uitgangspunten van het RLW opnieuw te beschrijven. Het wellicht meest in het oog springende aspect van het RLW is het grote aanbod aan activiteiten in lesverband. De meeste van deze activiteiten worden vanuit de vakken georganiseerd. Dat leidt tot een grote diversiteit. Profileren zijn daarin de bèta-activiteiten (Junior TU Delft, Meet the Boss, Eureka, Discovery Bus, veldwerk etc), de activiteiten in het kader van het tweetalig onderwijs en internationalisering ('debating', 'speaking award', 'exchanges'), de activiteiten op het gebied van de kunsten (open podia, film, kunstklas ect.). Ter versterking van het cultuurprofiel is het nieuwe vak 'Muziek en Theater' ingevoerd en is in samenwerking met de Koninklijke Academie van Beeldende Kunsten te Den Haag de Kunstklas ontwikkeld.

Kwaliteit

De Inspectie van het Onderwijs heeft in juni 2008 een "Kwaliteitsonderzoek gedaan in het kader van het onderwijs-jaarsverslag 2007/2008". De bevindingen van de Inspectie

zijn positief. In de woorden van de Inspectie: "het onderwijs is (...) op orde"; het onderwijs kent (-) geen of nauwelijks tekortkomingen". Vrijwel alle indicatoren dragen voldoende bij. De school krijgt een extra pluim voor de waarborging van de sociale veiligheid voor leerlingen en personeel. Natuurlijk zijn er ook aanbevelingen. Deze betreffen de borging van de kwaliteitszorg. De kwaliteit is dus op orde, maar dient systematisch beschreven te worden. De school voert deze aanbeveling in 2009 uit.

Intensieve oudercontacten zijn kenmerkend voor het RLW. Naast de gebruikelijke voorlichtings-, mentor- en tafeltjesavonden heeft de school een breed overlegorgaan in de vorm van het overleg klassenouders-brede schoolleiding. Dit vindt viermaal per jaar plaats en heeft een wederzijds informerende en terugkoppelende functie.

Onderwijsopbrengsten

De Inspectie drukt de kwaliteit ook uit in de opbrengstenkaart. De opbrengstenkaart geeft o.a. inzicht in de resultaten van de vakken. Opvallend is daarbij de verbetering van de CE-cijfers voor het havo en vwo. Mavo blijft daarin achter, waarbij wel de belangrijke kanttekening geplaatst mag worden, dat 100% van het betreffende cohort mavo-leerlingen in 2008 is geslaagd. De school publiceert de resultaten in de Schoolgids. De belangrijkste gegevens over 2008 zijn:

- Bevordering vanuit de brugklas naar het tweede leerjaar	98%
- Bevordering naar het vierde leerjaar vwo	99%
- Bevordering naar het vierde leerjaar havo	86%
- Bevordering naar het vierde leerjaar mavo	74%
- Percentage geslaagden vwo 2008	99%
- Percentage geslaagden havo 2008	97%
- Percentage geslaagden mavo 2008	100%

N.B.: Het Leidsch Dagblad benoemde het RLW in 2008 als school met de beste examenresultaten in de regio.

Ontwikkeling leerlingenaantallen

De in 2007 ingezette positieve tendens in de leerlinginstroom is in 2008 goed doorgezet. De instroom in de brugklas in 2008 bedroeg 137 leerlingen. Ter vergelijking: 2006: 96; 2007: 101. Het voorlopige aantal voor 2009 (peildatum 1 april) is 158.

In 2008 was voor eerst sinds 2006 de totale instroom weer groter dan de totale uitstroom en is het totale aantal

leerlingen dus gegroeid. In de 2007 was het totaal leerlingen 674, in 2008 was dit 692. In 2009 zal het totale aantal leerlingen naar verwachting boven de 720 uitkomen. De tussentijdse uitstroom – waarmee de school in de jaren 2004 en 2005 sterk is geconfronteerd – was al in 2007 tot stilstand gebracht. De doorstroom van eindexamenleerlingen van het mavo naar het havo was ook in 2008 aanzienlijk (26% van de geslaagden), de doorstroming van het havo naar het vwo is stijgende (25% van de geslaagden).

Ontwikkeling formatie

In het verslagjaar is de directieformatie (2 FTE) gelijk gebleven met het voorgaande jaar. De OOP- (Onderwijs Ondersteunend Personeel) formatie groeide met 4,04 FTE. Ten opzichte van 2007 daalde de formatie OP (Onderwijzend Personeel) in 2008 met 2,22 FTE van 44,2 FTE naar 41,98 FTE (stand 31 december 2008).

Werving en publiciteit

Het RLW heeft in 2008 opnieuw sterk ingezet op werving en pr. De vernieuwde huisstijl is in alle uitingen verankerd. De belangrijkste pijlers van de pr waren:

- Gerichte advertentiecampaagnes in de regio.
- Publiciteitscampaagnes ter versterking van de naamsbekendheid.
- Naar doelgroepen gedifferentieerde wervingsbrochures.
- De vernieuwde website met "Groep 8 knop".
- Redactionele artikelen in de regionale pers.
- Projecten voor groep 8 leerlingen op de basisscholen en op het RLW.
- De Open Dag en Informatieavonden.

Het RLW-team, de leerlingen en ouders zijn zeer betrokken in de diverse wervingsprojecten. De school onderhoudt een hecht netwerk met de basisscholen en is goed vertegenwoordigd in het overleg met de primair onderwijs.

Huisvesting

In 2008 zijn de nieuwbouw en renovatie van het gebouw en het terrein afgerond. Op 9 oktober is het nieuwe gebouw officieel geopend met het symposium 'Kansen in het onderwijs – Kansen voor het onderwijs'. De basisvoorzieningen zijn nu op orde. Een aantal deelplannen ter verbetering van de voorzieningen is in gang gezet.

Dit betreft de interne restauratie van de voormalige gymzaal, de aanleg van een speelveld (te financieren door sponsoring) en investeringen ten behoeve van de instandhouding van het monument. Deze laatste worden gesubsidieerd door de rijksoverheid (Brimsubsidie).

ICT

In 2008 is verder gewerkt aan de implementatie van @Vo en Untis. De website is doorontwikkeld. De inrichting van de site is gericht op koppeling met het SchoolManagement-Systeem. Op basis van de voorbereiding in 2008 kan het SMS in 2009 operationeel worden. Dankzij sponsoring heeft het RLW het aantal smartboards kunnen uitbreiden. Het aantal computers voor direct gebruik door leerlingen is uitgebreid uit het eigen investeringsbudget.

Verantwoording subsidies

De school participeert in een groot aantal samenwerkingsverbanden van diverse aard. Dit zijn gezamenlijke projecten met het wetenschappelijk onderwijs (o.a. Universiteit Leiden, TU Delft), het hbo en het mbo. Met de Hogeschool van Beeldende Kunsten, Muziek en Dans in Den Haag, en in het bijzonder met de daarvan deel uitmakende School voor Jong Talent, heeft het RLW een samenwerkingsconvenant op het gebied van onderwijs, personeel en administratie. In 2008 heeft de school voor de tweede maal de maatschappelijke stage georganiseerd. De school heeft over de ontvangen subsidie apart verantwoording afgelegd aan de daartoe aangewezen instantie (Senter Novem). Per september 2008 heeft de school de aanvullende bekostiging ontvangen volgens de regeling 'Kwaliteit Voortgezet Onderwijs'. De school organiseert een groot aantal activiteiten passend bij de beleidsprioriteiten in de Kwaliteitsagenda VO. Deze betreffen de beleidsprioriteiten "taal" (aanstelling remedial teacher), "verbetercultuur" (voorbereiding invoering kwaliteitszorgsysteem, onderwijsontwikkelingsgroep), "burgerschap" (maatschappelijke stages), "uitblinken" (aanstelling verrijkingcoördinator, pre-university, LapTop, junior TU Delft, studie-uitwisselingen, debat, bèta-projecten, verrijkingprogramma groep 8).

Financiën

Financieel is RLW in het verslagjaar binnen budget gebleven. De jaarrekening sloot af met een batig saldo.

“Ik ben mentor van een vwo 4 klas, dus ik kon veel aan de leerlingen zelf vragen. Maar je moet wel uitkijken, want ze proberen je van alles wijs te maken”

De benjamin onder de docenten in Oegstgeest, Niek Keizer (23), geeft bewegingsonderwijs én is daarnaast DJ. Na zijn eindstage op het Rijnlands Lyceum in Sassenheim heeft hij er in Oegstgeest net zijn eerste jaar op zitten.

“Als je begint met lesgeven komt er zoveel op je af. Ik kreeg ook gelijk een mentorgroep onder me. Gedurende het jaar werd ik steeds relaxter en ging het ook steeds beter. Ik word gelukkig goed begeleid. Ik ben mentor van een vwo 4 klas, dus ik kon veel aan de leerlingen zelf vragen. Maar je moet wel uitkijken, want ze proberen je van alles wijs te maken. Dat was ook wel een punt voor mij: om een goede band met de leerlingen op te bouwen, maar tegelijk een zekere afstand te bewaren.

Volgens sommigen lijkt ik soms een leerling uit de zesde, dus ik moet af en toe mijn stem verheffen om de verhoudingen duidelijk te maken. Je krijgt als mentor ook te maken met problemen van leerlingen. Dat bijvoorbeeld ouders onderling een gevecht voeren over de kinderen, vond ik onvoorstelbaar. Om daar mee om te gaan moet je stevig in je schoenen staan.”

“Mijn vak, het bewegingsonderwijs, is de afgelopen jaren stukken gegroeid. De faciliteiten en materialen die wij nu hebben zijn niet te vergelijken met wat ik vroeger op school had. Er is zelfs een ontwikkeling richting een eindexamenvak over sport, anatomie en sportmanagement. Voor mijzelf zie ik daar wel een mogelijkheid in om als docent in verder te groeien. Of dat vak ook bij ons op school komt weet ik niet. In dat vak krijgen leerlingen meer sport en door de enorme groei van het aantal leerlingen komen we nu af en toe al in de knel met gymlokalen.”

“De band met collega’s en leerlingen is hier fijn. Ik ben in mijn vrije tijd DJ en ik draai hier op school ook vaak op feesten. Zo bouw je een band op. Het hoogtepunt van vorig jaar was voor mij de skireis met leerlingen. Ook een docent van het Rijnlands in Sassenheim ging mee als snowboardleraar. Het contact met de andere vestigingen zou wat mij betreft wel wat meer mogen. Een sporttoernooi bijvoorbeeld, met de beste teams van elke school tegen elkaar. Een beetje onderlinge rivaliteit is nooit weg.”

A young man with brown hair, Niek Keizer, is looking upwards and to the right. He is wearing a blue and yellow t-shirt. The background is a tennis court with a green net and trees, with bright sunlight creating a lens flare effect in the upper right corner.

NIEK KEIZER

**LAST NIGHT
A TEACHER
SAVED MY LIFE**

Rijnlands Lyceum Oegstgeest

Strategische ontwikkelingen

Als gevolg van een uitspraak van de Raad van State van 2 mei 2007 over de positie van de havo bovenbouwopleiding bij de Teylingen-Duinzicht Mavo in Oegstgeest heeft Het Rijnlands Lyceum Oegstgeest (RLO) in het verslagjaar de samenwerking met de Stichting Teylingen nader uitgewerkt ten behoeve van geregelde samenwerking. De uitkomst van deze samenwerking was een instroom bij het RLO in 4 havo van 103 leerlingen en de detachering van onderwijzend personeel van Teylingen aan RLO van 4,5 FTE. De inspanning was en is erop gericht het Rijnlands Lyceum Oegstgeest aan te bieden als overplaatsingsschool van eerste voorkeur. Door deze samenwerking is op de korte termijn het probleem van de te kleinschalige havo bovenbouw bij het RLO verdwenen. Beide scholen hebben de bereidheid uitgesproken de samenwerking te bestendigen waardoor een gezonde ontwikkeling van de havo afdeling van het Rijnlands Lyceum Oegstgeest, ook voor de middel-lange termijn, gewaarborgd is.

In het verslagjaar is opnieuw gebleken dat de belangstelling voor het tweetalig onderwijs nog steeds toeneemt. Werving van nieuw personeel en professionalisering van zittend personeel dat in staat is Engelstalig onderwijs te verzorgen staat daarmee onverminderd hoog op de agenda. RLO heeft daartoe de samenwerking met BITEP/IVLOS Utrecht verder geïntensiveerd door deel te nemen aan het verband van IVLOS-opleidingsscholen. Via het IVLOS is in 2008 bovendien een scholingstraject classroom English voor zittend personeel aangeboden. Daarnaast participeert RLO sinds augustus 2008 in het WTPP programma van het ICLON Leiden.

RLO heeft in het verslagjaar onverminderd deelgenomen aan de verdiepingsprogramma's van de Universiteit van Leiden, t.w. het LapTop- programma, het pre-university programma en het programma van het junior science lab. In het junior science lab wordt een vervolg gegeven aan het gesubsidieerde programma Science4U dat in 2008 afliep. In het programma worden bèta-docenten van het Rijnlands Lyceum Oegstgeest door de Universiteit van Leiden geschoold in het klassikale gebruik van het wetenschappelijke laboratorium: in 2009 zullen deze eerste onderbouwklassen practicumonderwijs krijgen als onderdeel van dit programma. Met LapTop, pre-university en junior science lab worden uitstekende verdiepingsmogelijkheden geboden aan leerlingen van beide afdelingen van de school (nationaal en internationaal).

In 2008 is geen vooruitgang geboekt op het terrein van internationaal primair onderwijs in de gemeente Oegstgeest. Het in 2007 gestarte overleg tussen OPO Oegstgeest, gemeente Oegstgeest, RLO en licentiehouder Elkerlijc Leiderdorp heeft niet tot overdracht van de licentie geleid. RLO blijft derhalve aangewezen op basisschool Elkerlijc als "feederschool" voor zijn internationale afdeling.

In het verslagjaar heeft het RLO bijgedragen aan de totstandkoming van Koers 2012, het strategisch plan van de Stichting Het Rijnlands Lyceum. Het plan biedt een houvast voor de verdere strategische ontwikkeling van de school.

Onderwijsontwikkeling

Het nieuwe onderwijsmodel dat in het schooljaar 2005-2006 werd geïntroduceerd blijft ruime mogelijkheden bieden tot kwalitatieve verbetering van het lesaanbod. Samenwerkend leren, gevarieerde en activerende didactiek, vakoverstijgende samenwerking, zelfverantwoordelijk leren en maatwerk in de ondersteuning van leerlingen met verschillende leerstijlen zijn onderwijskundige doelstellingen en vormen ook in 2008 de hoofdingrediënten van onderwijsbeleid. Het schoolorganisatiemodel (75 minuten lessen, geperiodiseerd rooster, horizontale onderwijsontwikkeling in secties) blijft goede randvoorwaarden bieden voor het onderhouden van de belangrijkste onderwijskundige processen. Doorslaggevende factor daarbij is de ingeroosterde overlegmiddag voor het voltallige onderwijzend personeel.

Kwaliteitszorg

In juni 2008 verscheen het inspectierapport Kwaliteitsonderzoek Onderwijsverslag Het Rijnlands Lyceum. De inspectie complimenteert RLO met de scherp gestegen instroom voor het cursusjaar 2008-2009 en de wijze waarop de school erin is geslaagd het vertrouwen van de buitenwacht te herwinnen. Daarnaast sprak de inspectie bewondering uit voor de praktische wijze waarop RLO de kwaliteitszorg aanpakt. Kritisch was de inspectie over de borging van de kwaliteit en de borging van de leerlingenzorg. RLO werkt derhalve aan praktische verbeteringen van de inzet van het leerlingvolgsysteem.

Het rapport concludeert dat de kwaliteit van het onderwijs op de onderzochte onderdelen op orde is.

In 2008 is het systeem van cyclische kwaliteitszorg zoals dat is verankerd in het schoolplan verder uitgebouwd met de introductie van de "sectiebrief". Volgens de inspectie een novum in dit inspectiegebied). In de sectiebrief verwoordt de schoolleiding de belangrijkste conclusies uit de individuele functioneringsgesprekken met de verschillende leden van de sectie. Op basis van de sectiebrief voert de schoolleiding het gesprek met de voltallige sectie over de kwaliteit van het onderwijsaanbod. De "sectiebrief" vervangt in dezen het eerder geïntroduceerde resonansgesprek met docenten.

Het gesprek over de effectiviteit van ons onderwijsmodel en onze onderwijsorganisatie wordt jaarlijks wel d.m.v. resonansbijeenkomsten gehouden met leerlingen en ouders.

Bij de resonansgesprekken met leerlingen was in 2008 een grotere rol weggelegd voor de leerlingenraad als vertegenwoordigend orgaan van de leerlingen. De ouderresonansgesprekken werden in 2008 gevoerd met a-selecte groepen ouders per afdeling. Uit alle gevoerde gesprekken blijkt dat het draagvlak voor de gekozen onderwijsorganisatie groot is. Ouders waarderen met name de lage lesuitval, de reparatiemogelijkheden bij langdurige uitval van docenten en de economische organisatie van andere dan lesactiviteiten waardoor geprogrammeerde en gerealiseerde lestijd elkaar dicht benaderen. Leerlingen en docenten blijven onverminderd enthousiast over het 75 minutenmodel.

Onderwijsopbrengsten

RLO scoorde in het verslagjaar een onderbouwendement (percentage leerlingen dat zonder vertraging het derde leerjaar haalt) van 87% in de havo afdeling en 98% in de vwo afdeling. Bij het eindexamen 2008 waren de slagingspercentages 84% (52 kandidaten) voor de havo-afdeling, 94% (122 kandidaten) voor de vwo-afdeling en 74% (46 kandidaten) voor de internationale afdeling. 34 kandidaten gingen op voor het gymnasiumdiploma: slaagpercentage 97%.

Tussen 1 oktober 2007 en 1 oktober 2008 verlieten 258 leerlingen de school. 182 leerlingen verlieten de school met een havo, vwo of IB diploma. 20 leerlingen vertrokken naar het buitenland. 54 leerlingen vertrokken naar een andere school voor voortgezet onderwijs in Nederland. Van twee leerlingen (uitstroom 5 havo en 5 vwo) is onbekend of zij de opleiding op een andere school voortzetten. Deze twee leerlingen vallen onder de inspectorale definitie van voortijdig schooluitval (leerling komt op teldatum

1 oktober voor in de bekostiging). Het percentage voortijdig schooluitval 2008 wordt daarmee voor RLO gesteld op 0,15%.

Ontwikkeling leerlingenaantal

RLO realiseerde met het nieuwe onderwijsmodel in 2008 het gewenste kwaliteitsniveau dat heeft geleid tot hernieuwde belangstelling bij kiezende ouders en leerlingen. In het verslagjaar nam de instroom van nieuwe leerlingen toe van 111 naar 186. Deze scherpe toename wordt door de school gezien als de belangrijkste indicator voor hersteld vertrouwen. In het laatste kwartaal van 2008 bleek uit intensieve contacten met toeleverende basisscholen dat dit herstel zich zeker zal doorzetten in 2009.

Op de teldatum, 1 oktober 2008, waren 1336 leerlingen ingeschreven, inclusief 97 havo 5 leerlingen die afkomstig waren van de Duinzigt Mavo (Teylingen College). Deze leerlingen hebben onder verantwoordelijkheid van RLO hun havo-opleiding afgerond.

Formatieontwikkeling

In het verslagjaar is de directieformatie (3 FTE) gelijk gebleven met het voorgaande jaar. De OOP- (Onderwijs Ondersteunend Personeel) formatie groeide met 2,58 FTE. Ten opzichte van 2007 steeg de formatie OP (Onderwijzend Personeel) in 2008 met 1,1 FTE van 75,7 FTE naar 76,8 FTE (exclusief detachering Teylingen). Deze stijging werd geheel veroorzaakt door de toename van het leerlingaantal. In het verslagjaar zijn de bij de reorganisatie van 2004-2005 vastgestelde ratio's strikt gehandhaafd.

Werving en publiciteit

In 2008 werd opnieuw € 100.000,- in de begroting gereserveerd voor publiciteit en reclame. RLO verscheen 86 keer in de lokale en regionale pers. Rond voorlichtingstijd maakte RLO twee weken lang gebruik van busreclame. Ten behoeve van overleg met 46 toeleverende basisscholen werden twee afdelingsleiders ieder voor 0,1 FTE vrijgesteld.

Verantwoording subsidies

Kwaliteitsgelden

Onder de regeling "Kwaliteit Voortgezet Onderwijs" ontving RLO voor het schooljaar 2008-2009 aanvullende bekostiging ten bedrage van € 74.480,-. De gelden zijn ingezet voor aanvullend spellingsonderwijs Nederlands in de brugklas, een aanvullend taalvaardigheidsprogramma Nederlands voor taalzwakkere leerlingen uit de onderbouw en een verdiepend taalvaardigheidsprogramma Nederlands in het derde leerjaar. Ten behoeve van taalvaar-

ASTRID WITTE

**UIT HET
BEDRIJFSLEVEN
DE KLAS IN**

“Toen ik merkte dat dit me meer energie opleverde dan ik erin stopte, wist ik in mijn hart dat ik de juiste keuze had gemaakt.”

“Geen warmte zonder wrijving”, zegt Astrid Witte (39) optimistisch over de overgang naar een nieuwe lesmethode volgend jaar. Dat verandering, hoe goed ook, in het begin inspanning en gewenning kost, heeft Astrid aan den lijve ondervonden. Na vijftien jaar in het bedrijfsleven, waarvan de laatste acht in arbeidsreïntegratie, geeft ze sinds mei 2008 Economie en M&O op het Rijnlands Lyceum in Sassenheim. Een bewogen jaar dus voor deze moeder van twee kleine kinderen.

“Ik was toe aan een nieuwe uitdaging. Om die te vinden had ik een aantal maanden uitgetrokken en met veel mensen gesproken. Het geven van trainingen vond ik het leukste in mijn oude baan en zodoende had ik wel over het onderwijs nagedacht. Een kennis van mij, een docent economie in Sassenheim die ook uit het bedrijfsleven komt, zag het meteen zitten dat ik hier les kwam geven. Uiteindelijk had ik zelfs keuze uit drie scholen. De wat dorpse sfeer op het Rijnlands sprak me meteen aan en er was een klik met de mensen.”

“Toen ik merkte dat dit me meer energie opleverde dan ik erin stopte, wist ik in mijn hart dat ik de juiste keuze had gemaakt.”

“Als bedrijfskundig econoom mocht ik als zij-instromer direct voor de klas. Dit jaar heb ik naast drie dagen lesgeven en een mentoraat mijn bevoegdheden gehaald. Het was een druk jaar waarin ik een enorme ontwikkeling heb doorgemaakt. Ik kon in de lessen meteen toepassen wat ik in mijn studie leerde. Het is blijven zoeken naar de beste manier om deze voor mij compleet nieuwe doelgroep te motiveren. Toen ik merkte dat dit me meer energie opleverde dan ik erin stopte, wist ik in mijn hart dat ik de juiste keuze had gemaakt.”

“We staan met onze sectie economie voor een verandering van lesmethode. Het meedenken over hoe we de lessen volgend jaar inrichten zie ik als mijn volgende uitdaging. Zelf ben ik een groot voorstander van praktijkvoorbeelden die de theorie tastbaar maken. Daarom vond ik het zo bijzonder om vorig jaar een thema-avond genaamd De Verleiding mee te maken die onderdeel uitmaakt van het lesprogramma van vwo 5. Er waren presentaties, heerlijke gerechten, een museum, een film, allemaal georganiseerd voor de docenten. De kinderen waren helemaal in hun element en onbekende kwaliteiten kwamen naar boven. Ik voelde me bevoorrecht om daar bij te zijn.”

digheid werd 0,36 FTE extra formatie Nederlands ingezet. Ten behoeve van verbetering van de rekenvaardigheid werd in brugklas en en derde leerjaar) 0,36 FTE extra formatie wiskunde ingezet. 0,1 FTE werd uitgegeven aan de voorbereiding van en deelname aan het verdiepingsprogramma "junior science lab" van de Universiteit Leiden.

Maatschappelijke stage

In 2008 zijn de eerste ervaringen opgedaan met georganiseerde activiteiten in het kader van de maatschappelijke stage. De school heeft ter voorbereiding op afdelingsleiders-

niveau deelgenomen aan regionaal overleg en aan lokaal overleg met organisaties en instellingen onder leiding van de wethouder onderwijs van de gemeente Oegstgeest. Uit dit overleg ontstonden de contouren voor praktische invullingen die in 2009 hun beslag zullen krijgen. Uit de gevoteerde gelden zal RLO in 2009 een maatschappelijke stage coördinator aanstellen.

Financiën

Financieel is RLO in het verslagjaar binnen budget gebleven. De jaarrekening sloot af met een batig saldo.

Rijnlands Lyceum Sassenheim

Strategie

Doelstelling 2008 - 2012

Het speerpunt van het Rijnlands Lyceum Sassenheim (RLS) was ook in het verslagjaar de ontwikkeling van talenten van leerlingen in een plezierige, veilige en uitdagende omgeving. Daarnaast vormde de ontwikkeling en implementatie van de borging en verbetering van de kwaliteit van het onderwijs een belangrijk speerpunt. Onder meer met deze doelen sluit RLS aan bij de strategieontwikkeling die op stichtingsniveau plaatsvond en heeft geresulteerd in de strategie-nota *Koers 2012*.

Onderwijsontwikkeling

In de eerste plaats betreft dit de voortzetting van het internationaliseringsbeleid. In het najaar van 2008 zijn nieuwe samenwerkingsprojecten met Europese partnerscholen voorbereid en zijn nieuwe uitwisselingen met Spanje gerealiseerd.

Ten tweede betreft het de ontwikkeling van een cultuurlijn voor havo-vwo. Het programma voor het eerste leerjaar is ontwikkeld. De start van de cultuurklas is voorzien voor het schooljaar 2009/2010.

Voor leerlingen met bijzondere belangstelling en vaardigheden op het gebied van sport is inmiddels in het eerste en het tweede jaar een sportklas geïmplementeerd.

Het programma voor het derde leerjaar wordt ontwikkeld en sluit aan op het keuzevak *Bewegen Sport en Maatschappij*, waardoor een doorlopende leerlijn sport is geëffectueerd. Een doorlopende leerlijn cultuur is gestart. Het 1^e leerjaar is ontwikkeld en met ingang van schooljaar 2009/2010 is het mogelijk om de cultuurklas te volgen.

Kwaliteitszorg

Sinds mei 2008 is een project kwaliteitszorg gestart.

Doelstelling van het project is een kwaliteitsborgingssysteem te ontwikkelen en implementeren. Uitgangspunt vormt de zogenoemde Deming kwaliteitscirkel: processen binnen de schoolorganisatie doorlopen de cyclus van plan (beleids) vorming, uitvoering, meten van de kwaliteit van de uitvoering en op basis van de meting doorvoeren van verbeteringen. Tijdens het schooljaar 2008/2009 wordt een nulmeting uitgevoerd met als referentiekader de "Vensters voor Verantwoording", opgesteld door de VO Raad.

De nulmeting brengt in kaart welke vensters "gevuld zijn" en welke nog ingevuld dienen te worden.

Met ingang van schooljaar 2009/2010 zijn de contouren van het kwaliteitszorgsysteem geformuleerd. Per jaar wordt een planning van de verschillende metingen en beleidsontwikkelingen opgesteld.

In het voorjaar 2008 heeft de onderbouw van het TTO-vwo, na visitatie door het Europees platform, de accreditatie voor Junior TTO behaald.

Het concept schoolplan, in combinatie met *koers 2012* van de stichting, zijn besproken met oudergeleding MR en Ouderraad.

Met de ouderraad wordt een meetinstrument ontwikkeld om de tevredenheid van ouders meer stelselmatig te meten (invoering per schooljaar 2009/2010)

Regelmatig vinden enquêtes plaats onder leerlingen over de kwaliteit van de inhoud van het vak en het lesgeven van docent plaats. De uitkomsten van deze enquêtes zijn onderdeel van functionerings- en beoordelingsgesprekken.

Onderwijsopbrengsten

In 2008 heeft een onderzoek naar het rendement en de doorstroomkwaliteit van 1^e naar 2^e jaar brugklas en van het 2^e naar het 3^e jaar plaatsgevonden.

Op basis van de uitkomsten worden de adviezen ingevoerd met ingang van het nieuw schooljaar.

Eigen meting in combinatie met meting door de inspectie VO (opbrengstenkaart) heeft tot de volgende activiteiten geleid; er wordt onderzocht wat de oorzaak is van het groter wordend verschil tussen resultaten Schoolexamen versus Centraal Examen voor een aantal vakken in het vwo.

Op basis van de analyse worden verbetervoorstellen geformuleerd die in het schooljaar 2009/2010 worden ingevoerd. In dit kader is de externe expertise van het ICLON in begeleiding en advisering van secties ingezet.

Ontwikkeling leerlingenaantallen

Het aantal leerlingen per 1 oktober 2008 bedraagt 1408. Dit is een groei van 57 leerlingen ten opzichte van 2007. Een kleine groei voor 2009 wordt voorzien, waarna een aantal jaren stabilisatie zal optreden.

Formatieontwikkeling

Bij de start van het schooljaar 2008/2009 zijn veertien nieuwe collega's in dienst getreden. Er is veel tijd in de begeleiding en het inwerken van de nieuwe docenten gestoken. De vervulling van een vacature natuur-/scheikunde was problematisch. Uiteindelijk is ook deze vervuld. In verhouding tot het jaar hiervoor was er sprake van relatief veel tijdelijke vervulling van vacatures als gevolg van zwangerschap en ouderschapsverlof. De omvang van BAPO-verlof is meer dan gemiddeld en zal dit de komende jaren blijven en in die zin op het budget drukken (meer dan 2%).

MIEKE SMET



**MIX VAN
CULTUREN**

“Vooral bij jonge kinderen die nog aan het begin van hun ontwikkeling staan kun je volgens mij het verschil betekenen. Dat vind ik een mooie gedachte.”

“Zouden zij ook die roze olifant zien?” denkt de niet-Nederlander vertwijfeld. “Zeg, wat moet dat met die roze olifant hier?”, roept de Nederlander onbeschaamd. De directheid die onbewust in elke Nederlander zit komt in deze metafoor treffend tot uitdrukking, vindt special needs teacher Mieke Smet (24) van de ISH. “Ik ben veel Nederlandser dan ik van mezelf dacht. Daar ben ik op deze internationale school achter gekomen.”

“Ik heb er tot nog toe gelukkig niets uitgefloept dat me in de problemen heeft gebracht. Een enkele keer heb ik een collega wel gevraagd om juist wat directer te zijn. Die mix van culturen hier op school is uniek en heel mooi. Het is precies de reden dat ik na mijn studie pedagogische wetenschappen graag op een internationale school stage wilde lopen. Dat mij een jaar geleden meteen een baan werd aangeboden was een droom die uitkwam.”

“Ik ben special needs teacher voor de primary school-leerlingen. Het mooie van mijn werk vind ik dat je echt iets kan bijdragen aan de ontwikkeling van een kind. Vooral bij jonge

kinderen die nog aan het begin van hun ontwikkeling staan kun je volgens mij het verschil betekenen. Dat vind ik een mooie gedachte.”

“Het onderwijs is me met de papelepel ingegoten. Mijn vader is remedial teacher en intern begeleider, dus regelmatig kwamen er verhalen op tafel over kinderen en hun problemen. Het onderwijsgen heeft de hele familie geraakt. Mijn broer is gymdocent in Tilburg. Zo af en toe paste ik de pedagogische theorie toe op mijn eigen opvoeding. Maar wat is nu je ‘ik-boodschap’, zei ik bijdehand tegen mijn moeder na een les hierover.”

“De kinderen bij ons op school komen van over de hele wereld. Met al die verschillende achtergronden in een klas is het niveauverschil best groot en raakt er soms een leerling achterop. Die proberen we dan zo goed mogelijk te helpen. Door de cultuurverschillen en omdat kinderen vaak maar een paar jaar blijven is er bij ons minder groepsvorming dan op Nederlandse scholen. Iedereen is nieuw, dus iedereen helpt elkaar.”

Werving en publiciteit

Speerpunt was en blijft intensief contact met basisonderwijs in de regio. Door afdelingsleiders, docenten en leerlingen is in alle gevallen gehoor gegeven aan verzoeken om informatie en voorlichting. Het ontwikkelde voorlichtingsmateriaal heeft meer dan voldoende in de behoefte van ouders, kinderen en scholen voorzien.

Gratis lesmateriaal

De school heeft voor de onderbouw een eigen boekenfonds. Het huurbedrag van boeken voor leerlingen in de onderbouw is binnen het bedrag dat ouders hebben ontvangen gebleven.

Er vindt in overleg met secties, geadviseerd door de mediathecaris, een herijking van de boekenlijsten plaats in verhouding tot het beschikbare bedrag voor schooljaar 2009/2010 te brengen. Met een overschrijding van het beschikbare bedrag wordt rekening gehouden.

Huisvesting

Dit jaar is de ruimte bij de hoofdingang heringericht. Er is een ruimte ingericht waarin opgenomen de balie, lockers voor 1^e en 2^e klassen. De ruimte is tevens geschikt voor 1^e en 2^e klassers om daar tijdens de pauzes te verblijven.

Een groot aantal leslokalen is voorzien van pc's en beamers, dan wel zogeheten smartboards.

De exploitatielast van € 35.000,- blijft ook de komende jaren. Wanneer de school 5 jaar minimaal 1408 leerlingen heeft wordt deze last overgenomen door de gemeente. Er hebben met de gemeente verkennende gesprekken plaatsgevonden om tot doordecentralisering van de huisvestingsmiddelen te komen.

Verantwoording subsidies

Ontwikkeling taal en rekenen

Ter bevordering van de kennis en vaardigheden van de taal is een werkgroep ingesteld, met als doelstelling een doorlopende leerlijn taal te ontwikkelen. In 2008 is een pilot "woorddossier" ontwikkeld. Deze pilot wordt in voorjaar 2009 uitgevoerd.

In de 1^e en 2^e brugklas worden steunlessen in alle talen gegeven aan leerlingen die extra ondersteuning behoeven. Een werkgroep "doorlopende leerlijn rekenen" heeft de vereiste rekenniveaus voor de verschillende vakgebieden in kaart gebracht. Er zijn toetsen ontwikkeld die het vereiste niveau meten. Aanvullende programma's die leerlingen gaan volgen, wanneer zij niet het vereiste niveau behalen, worden ontwikkeld en per 09/10 ingevoerd.

Aan kinderen met een achterstand voor wat betreft het niveau rekenen worden steunlessen in de 1^e en 2^e klas aangeboden.

Maatschappelijke stage

Een werkgroep ontwikkelt het beleid en de organisatie van de maatschappelijke stage. In de 4^e en 5^e klas havo hebben pilots plaatsgevonden bij basisscholen en sportverenigingen. Ontwikkeling vindt plaats in nauwe samenwerking met gemeente Teylingen en de KTS Voorhout (Teylingen College).

Zorg

Ten aanzien van het zogeheten "Vroegtijdig schooluitval" kan worden gemeld dat het aantal vroegtijdige schoolverlaters in 2008 is teruggebracht tot 9 (ambitieniveau was 10, nulmeting 12).

Het bijgestelde absentiebeleid is m.i.v. het schooljaar 2008/2009 ingevoerd.

Het zorgteam, bestaande uit twee vertrouwenspersonen, de dyslexiecoach, onder leiding van de zorgcoördinator, ontwikkelt het zorgbeleid van de school en voert dit uit. In 2008 is in het kader van de zorg voor leerlingen het dyslexiebeleid aangepast en vastgesteld. Er is een dyslexiecoach benoemd ter ondersteuning van mentoren en docenten. De dyslexiecoach adviseert leerlingen en ouders.

De overgang van het basisonderwijs naar het voortgezet onderwijs wordt voor het RLS vormgegeven middels de zogenoemde "warme overdracht". Hierdoor maken leerlingen een optimale start in het voortgezet onderwijs. De leerlingen met een LGF "status" hebben in samenwerking met ambulante begeleiding van REC scholen extra ondersteuning en begeleiding gekregen.

Financiën

Financieel is RLS in het verslagjaar binnen budget gebleven. De jaarrekening sloot af met een batig saldo.

International School of The Hague – Primary School

Strategy

Like the other schools, The International School of the Hague – Primary (ISH Primary) participated in the development of the “Focus 2012” Stichting strategic plan. As the current strategic plan for ISH Primary expires in 2010, this is the time to plan for the future, using the data from the quality initiatives (see below) and taking into account the school’s place in the market.

Educational developments

For the past eighteen months, the school has been working towards International Primary Curriculum (IPC) accreditation. This process will culminate in an accreditation visit on 8th and 9th April 2009.

The school has also embarked on a two-year speaking and listening programme for children, led by an external expert and reinforced by several key staff throughout the school.

Results of standardized tests were very positive, with all year groups exceeding averages achieved in the UK, impressive considering only 17% of our children are first-language English speakers.

Quality

Inspection

The school inspector has paid regular visits to the school and is very happy with the quality provided. He does not see the need for a full inspection in the near future.

Feedback from stakeholders

Parents are regularly invited into school and are always asked for their opinions and feedback. An online survey of Year 6 parents has been organized and results will soon be analyzed.

Parent attendance at school events is at an all-time high and comments related to quality are generally very positive. The Principal attends all Parent Teacher Association (PTA) meetings and answers questions on, amongst other issues, educational policy and practice. A representative group of parents will meet with the IPC accreditation team to give their feedback on how the curriculum is organized and operated in school.

Community aspects

The school participates in many community projects, including those organized by the City of The Hague and other stakeholders such as Europol, Shell and several

embassies. Consequently, we have a good reputation and a high profile within the wider community of The Hague. Regular meetings with key stakeholders take place and educational quality is discussed.

Quality initiatives

The school has a comprehensive quality control tool (the School Self Evaluation Toolkit), which is used to assess performance in all key areas of operation and to set future targets. To assist in this process, the IPC accreditation programme has been selected and, following an initial visit in May 2008, when the school was given a provisional accreditation, the final visit has been planned for April 8th and 9th 2009.

Passend Onderwijs (see later) also includes a self evaluation of the school’s educational provision.

Development of Student Numbers

The Primary School is completely full in all year groups with a waiting list of over 50 students. Currently, around 450 students are in school. Any future plans for an increase in numbers currently depend on an agreement with the license holder, Haagsche Schoolvereniging (HSV) and increased building capacity.

Recruitment and marketing

ISH was present at the “Living in The Hague” fair, the major event for expats in town. Regular advertisements are placed in local and expat papers. When attracting teachers, ISH tries to be represented at all major conferences or workshops of international schools in Europe. The school has a very high profile within the international schools community and has been used to demonstrate high quality initiatives on a number of occasions.

Accommodation

The Kijkduin building is a significant asset and acts as a positive recruitment tool (for staff and students) as well as a superb learning environment. Currently, space in the building is limited and after-school care is accommodated both on and off site. Plans exist to locate this service on site but not within the normal classroom environment. In the future, expansion must be considered to cater for the additional students currently waitlisted but care and consideration must be given to the current economic instability worldwide which does have potential to affect student numbers.

VALERIE CAIRNCROSS

**BIJZONDERE
PLEK**



“Het mooie aan het docentenvak is toch het werken met kinderen. Ze zijn zo oprecht in hun afkeer, maar ook in hun waardering.”

Een warm nest, zo beschrijft docent Engels Valerie Cairncross (35) de band onder de docenten op de International School. Het is inmiddels alweer vijf jaar geleden dat ze vanwege een relatie vanuit haar moederland Zuid-Afrika naar Nederland verhuisde. Twee jaar terug kwam ze voor de keuze te staan: of lesgeven op een ‘gewone’ middelbare school in Nijmegen, of de internationale school in Den Haag. Het was ook de keuze tussen lesgeven in het Engels of in het Nederlands, tussen blijven wonen in omgeving Den Haag of verhuizen. Van haar keuze zegt ze tot nu toe geen spijt te hebben. “De docenten steunen elkaar hier door dik en dun. Die hechte band is echt bijzonder.”

“Je hebt hier op school geen vastgelegde lesmethode. Die wordt in overleg met de andere docenten samengesteld. Die vrijheid spreekt me erg aan, omdat we hier met zo veel verschillende kinderen van even zoveel achtergronden werken. Maar die aanpak brengt ook veel werk met zich mee in de voorbereiding.”

“Het mooie aan het docentenvak is toch het werken met kinderen. Ze zijn zo oprecht in

hun afkeer, maar ook in hun waardering. Dat kom je in een andere werkomgeving denk ik niet zo snel tegen. Mijn hoogtepunt van 2008 was een sportdag waarop mijn mentorgroep een klinkende overwinning had behaald waaraan elke leerling op zijn of haar eigen manier had bijgedragen. In plaats van naar huis te gaan verzamelden ze zich na afloop in het tekenlokaal en knutselden speciaal voor mij een kaart om me te bedanken. Dat vond ik heel bijzonder. Een ander hoogtepunt was toen een leerling mij als blijk van waardering een fles wijn van de wijnboerderij van zijn opa bracht. Of toen ik van de moeder van een meisje dat lastig te bereiken was hoorde dat ik nu officieel haar favoriete docent was geworden. En zo waren er eigenlijk nog wel veel meer hoogtepunten...”

“Scholen zouden kunnen profiteren van meer onderlinge uitwisseling van kennis en ervaring. Daar zie ik binnen het Rijnlands Lyceum mogelijkheden tot groei. Onlangs ontmoette ik op een congres een collega van het Rijnlands Lyceum in Sassenheim. Ik vond het zo leuk om met haar ervaringen uit te wisselen. Sindsdien hebben we contact gehouden.”

ICT

From a relatively low starting point, ICT resources have improved rapidly. When the school relocated to the Kijkduin building, each classroom had one PC and there were no other hardware resources other than office equipment. However, now the school has smartboards in all classrooms, a timetabled ICT suite of 22 computers and a study area with 8 computers. The school has also purchased camcorders, digital cameras and suchlike to compliment the hardware. A great deal of new software has been added, mainly to use on smartboards and staff training opportunities have been exploited by using skilled and experienced members of our own staff as well as sending these key staff on appropriate training courses themselves.

Accountability

Passend onderwijs

A project with "Lighthouse" (a special needs provision) started last June in order to give a basis for staff training to be in a position to open doors for students of all abilities (to the extent we can cater for them) in future. Each school in the project will complete a rigorous self-evaluation, outlining what it can and cannot provide. A financial grant has been applied for and Lighthouse plans to act as a portal for all new students in The Hague, suggesting schools for these students based on the provision outlined in the self evaluations.

Finance

ISH primary stayed within the financial budget for 2008 and had a positive financial result. The result was approximately € 250.000 higher than budgeted due to a delayed transfer by HSV of the OCW subsidy for 2007.

International School of The Hague - Secondary School

Strategy

Like the other schools within the foundation Het Rijnlands Lyceum ISH Secondary participated in the development of the *Focus 2012* strategic plan of the foundation. As the current strategic plan for ISH Secondary needed updating, *Focus 2012* provides an excellent framework to do so.

Educational developments

One development concerns the setting up the EBRC (English B Resource centre), which aims at improving language proficiency in English for students of all subjects and age groups. Accessible all day with a teacher available, students can get direct support for a growing number of topics and units of work in all areas.

Also ISH Secondary started to explore possibilities to offer the European Baccalaureate and will develop the project further for a planned start in September 2010.

Quality

Inspection

After a successful inspection by the Dutch authorities in June 2007, no inspection took place in 2008. Given the different educational programme offered at ISH, the school does not figure in the national "opbrengstenkaart" of the Dutch Inspectorate.

Quality initiatives

Two major initiatives started in 2008: The MYP re-evaluation process (with the team audit in February 2009), and the CIS Accreditation process (with the team visit in November 2009). Both quality initiatives include writing a detailed self-study, involving all stakeholders in school.

Feedback from stakeholders

As part of the CIS Accreditation process, a parent, student and teacher survey was carried out (online), highlighting overlap of perceptions, but also differences. In addition, students were asked to fill in feed-back questionnaires to the teachers at the end of the school year. All data will feed into the new strategic plan for the school.

Student results

IB DP exam results were over 90% pass rate after re-sit exams.

Development of student numbers

As planned, ISH Secondary added new groups in four years, thus allowing nearly 50 more students to be admitted.

This solved the immediate pressure of a waiting list. The student number stayed stable at 713 during the year.

Development of staff numbers

Parallel to the increase in student numbers, approx. 3 FTE had to be added.

Recruitment and Marketing

ISH was present at the "Living in The Hague" fair, the major event for expats in town. Regular advertisements are placed in local and expat papers. For attracting teachers, ISH tries to be represented at all major conferences or workshops of international schools in Europe.

Accommodation

Although the building is only two years old, we are reaching the limits of the planned capacity. The school day had to be extended and lunch times are held in two shifts in order to make optimal use of all rooms. The school is considering using temporary accommodation to create a little more teaching space and scheduling flexibility.

ICT

Due to the high number of computers in the education area, reoccurring problems led to the closure of part of the student workplaces for a long period of time. Overall, the school is now well-equipped and there is little to add in form of hardware in the near future.

Most of the rooms were equipped with electronic smart boards over the summer break.

Accountability

Community service

Community and Service have for many years been a traditional element of both IB programmes taught in the ISH Secondary. Students have to achieve points reflecting a certain amount of time spent on community projects or general help, otherwise they will not be awarded the diploma. The school currently invests about 0.25 FTE in coordinating this field. All 713 students participate in some form. For next year there will be a further integration with the "maatschappelijke stage" under the Dutch education system.

Finance

ISH secondary stayed within the financial budget for 2008 and had a positive financial result. The result was higher than budgeted due to additional non-earmarked subsidies on the balance sheet, which had been received in earlier years, but were capitalized in 2008.

A portrait of Karien Peperkamp, a woman with shoulder-length reddish-brown hair, smiling warmly. She is wearing a dark blue long-sleeved hoodie with a small 'carhartt' logo on the chest and blue jeans with a brown patterned belt. The background is a dense, out-of-focus green foliage.

KARIEN PEPERKAMP

**AANSTERKEN
EN BIJSPIJKEREN
OP HOOG
NIVEAU**

“Terwijl de kinderen lichamelijk een beetje opknappen van alle zorg en de berglucht, proberen wij ze met hun schoolwerk een inhaalslag te laten maken.”

Karien Peperkamp (26), is docent in het Astmacentrum in Davos, Zwitserland:
“Wij geven hier met zijn drieën les aan kinderen die voor behandeling een paar maanden hier in het centrum, op 1600 meter hoogte, verblijven. Ik neem de basisschoolleerlingen voor mijn rekening. Er zijn hier nooit meer dan zestien kinderen tegelijk, dus de klasjes zijn klein. De kinderen komen hier vaak na een dip in hun gezondheid en een periode van afwezigheid op school. Velen hebben dan ook een behoorlijke leerachterstand. Terwijl ze lichamelijk een beetje opknappen van alle zorg en de berglucht, proberen wij ze met hun schoolwerk een inhaalslag te laten maken.”

“Terwijl de kinderen lichamelijk een beetje opknappen van alle zorg en de berglucht, proberen wij ze met hun schoolwerk een inhaalslag te laten maken.”

“Wat mij van 2008 het meest is bijgebleven, is een ochtend koekjes bakken in de ‘Lehrküche’ hier in de kliniek. Tijdens de lessen wordt er veel individueel gewerkt. Om de kinderen ook eens in een andere situatie mee te maken organiseren we af en toe een schoolreisje of

een activiteit buiten de klas. Het is altijd super om de kinderen in een compleet andere setting mee te maken. Zo kijk je ineens heel anders naar ze en zie je kwaliteiten en bijzonderheden die in de klas niet of nauwelijks naar boven komen. De leerlingen genieten duidelijk van deze activiteiten en ik als docent dus net zo!”

“Het mooie van het Rijnlands Lyceum vind ik het internationale karakter. Daar herken ik mezelf helemaal in. Ik heb bijvoorbeeld anderhalf jaar gewerkt op een internaat in Zwitserland, op de pabo liep ik stage in Australië, vervolgens gaf ik les op een school in Londen en nu dus in Davos. Ik leer hier op een andere manier lesgeven dan voor een grote klas. Voor mijn persoonlijke ontwikkeling is het denk ik goed om ook ergens anders ervaring op te doen. Het Rijnlands heeft mij in staat gesteld een cursus remedial teaching te volgen. Op dat vlak zou ik me verder willen ontwikkelen. Verder ben ik op de Rijnlands dependance in Dubai geweest om te kijken hoe de docenten het daar aanpakken. Het is goed dat de school het mogelijk maakt om zo van elkaars ervaringen te leren. Daar groeien we allemaal van.”

Rijnlands Education Worldwide

Strategische koers

In het jaar 2008 heeft het bestuur van de Stichting Backershagen de strategische koers nader bepaald. Gekozen is voor het verbinden van kwaliteitsontwikkeling met het reageren op kansen voor verdere – beheerste- groei. De keuze is gemaakt te focussen op het Midden-Oosten: groei van de voorzieningen in Dubai, uitbreiding naar de Noordelijke Emiraten en Abu Dhabi en de ontwikkeling van een programma NTC (Nederlandse Taal en Cultuur) Primair Onderwijs in Oman, in aanvulling op het bestaande en brede programma Voortgezet Onderwijs. In Cobham is, in reactie op verandering in de vraag, besloten het brede programma om te zetten in een programma NTC.

De programma's in 2008

De Stichting Backershagen verzorgde in 2008 Nederlands onderwijs in Cobham en Aberdeen (VK), Davos (Zwitserland), Muscat (Oman), Dubai, Sharjah, Mirfid en Abu Dhabi (Verenigde Arabische Emiraten). Op alle locaties, met uitzondering van Davos, wordt steeds samen- gewerkt met lokale – meestal internationale- scholen.

De Stichting heeft twee programma's: het Nederlandse Taal en Cultuur programma (NTC) en een breed programma, waarin meerdere – of zelfs alle- vakken in het Nederlands worden gegeven, zoals in Davos.

De programma's worden, via de Stichting Nederlands Onderwijs in het Buitenland (NOB) gesubsidieerd door het Ministerie van OCW en staan, zoals, dat ook geldt voor de scholen in Nederland, onder toezicht van de Nederlandse Inspectie voor het Onderwijs.

Het aantal leerlingen is in 2008 gegroeid naar 480. Deze groei deed zich het sterkst voor in Dubai, Abu Dhabi en in Oman.

Resultaten

- In Davos legden twee leerlingen hun eindexamen af; beiden zijn geslaagd.
- In Dubai namen acht leerlingen in het programma Voortgezet Onderwijs deel aan het eindexamen voor het vak Nederlands. Het betreft de Britse examens voor GCSE, A levels en het International Baccalaureate Diploma Programme. Zeven van hen zijn geslaagd.
- Ook in Muscat namen vijftien leerlingen deel aan het GCSE examen; allen zijn geslaagd.
- In Aberdeen hebben drie leerlingen hun eindexamen voor het vak Nederlands, op Scottish Higher niveau, met succes afgelegd.

- In februari 2008 namen de groep 8 leerlingen in Dubai deel aan de CITO eindtoets.
- Medewerkers van de Stichting NOB brachten een evaluatiebezoek aan de vestiging Davos. De uitkomsten en bevindingen zijn van groot belang voor de verdere ontwikkeling van de voorziening.

Scholing en deskundigheidsbevordering

De tweejaarlijkse conferentie voor alle medewerkers van de vestigingen vond in 2008 plaats op de International School of The Hague. De conferentie werd vooraf gegaan door de jaarlijkse conferentie voor locatieleiders. Onderwerpen voor deze conferenties waren kwaliteitszorg, E-learning, de Wet Beroepen in het Onderwijs (BIO) en differentiatie binnen de klas. Dit laatste onderwerp is, als onderdeel van een meerjarig project, verzorgd door het ICLON, het instituut voor Lerarenopleiding van de Universiteit Leiden. In 2008 namen twaalf docenten deel aan de Zomerconferentie die de Stichting NOB elk jaar, in juli, verzorgt in Veldhoven.

Financiële resultaten

Het boekjaar van de Stichting Backershagen loopt van september t/m augustus. In het voorjaar van 2008 is de jaarrekening 2006/2007 vastgesteld door het Bestuur en gecontroleerd door KPMG. Ook dit jaar sloot de jaarrekening met een positief resultaat. Na de bestemming van het resultaat konden dotaties worden gepleegd aan de bestemmingreserves voor personeel, productontwikkeling en conferenties.

Nieuwe ontwikkelingen

Op grond van eerdere veelbelovende ervaringen is in 2008 een pilot van start gegaan voor het verzorgen van onderwijs-op-afstand: E-learning. De pilot is erop gericht een onderwijsaanbod te ontwikkelen voor plaatsen waar dat anders niet mogelijk zou zijn, het aantal leermomenten uit te breiden en meer variatie te brengen in de didactiek.

In het afgelopen jaar is een proces in gang gezet dat moet leiden tot versterking en professionalisering van de bedrijfsprocessen en de bestuurlijke organisatie. Ten behoeve van deze ontwikkeling is in 2008 besloten tot bestuurlijke integratie van de Stichting Backershagen in de Stichting Het Rijnlands Lyceum. De omzetting naar een besloten vennootschap met de Stichting Het Rijnlands Lyceum als enig aandeelhouder vond plaats op 31 december 2008. Vanaf die datum werkt de organisatie onder de handelsnaam *Rijnlands Education Worldwide*.

**EINDRESUL-
TATEN**

Eindresultaten

De Stichting Het Rijnlands Lyceum kan terugzien op een succesvol jaar. Met een exploitatieresultaat van ruim 1,3 miljoen en een verbetering van de solvabiliteit zijn de doelstellingen voor het verslagjaar 2008 gehaald. Voor 2009 wordt een verbetering voorzien van de liquiditeit, inkoopprocessen, facturatie en de administratieve organisatie, met name rond het internationaal onderwijs (ISH).

In de Inspectierapportages over het onderwijs in 2008 (Opbrengstenkaarten 2009) kregen alle scholen voor hun afdelingen mavo-havo-vwo-igvo de kwalificatie "voldoende".

De scholen binnen de stichting lieten alle een groei zien van het leerlingenaantal. Dit aantal steeg van 4120 leerlingen

(2007) naar 4571 leerlingen (2008). De formatie hield daarmee gelijke tred en steeg van 383 fte naar 427 fte (545 medewerkers).

Met de totstandkoming van het strategisch plan "Koers 2012" werd een belangrijk fundament gelegd onder de strategische beleidsvoering van de stichting en de scholen voor de komende jaren. De doelen voor 2009 vinden hun grondslag in dit strategisch plan. Belangrijke elementen daarbij zijn: verdere professionalisering van de organisatie, invoering van de "functiemix", versterking van de interne communicatie, het opstellen van kengetallen gerelateerd aan een kwaliteitszorgsysteem en het opstellen van de financiële meerjarenraming.

Ontwikkeling leerlingaantal

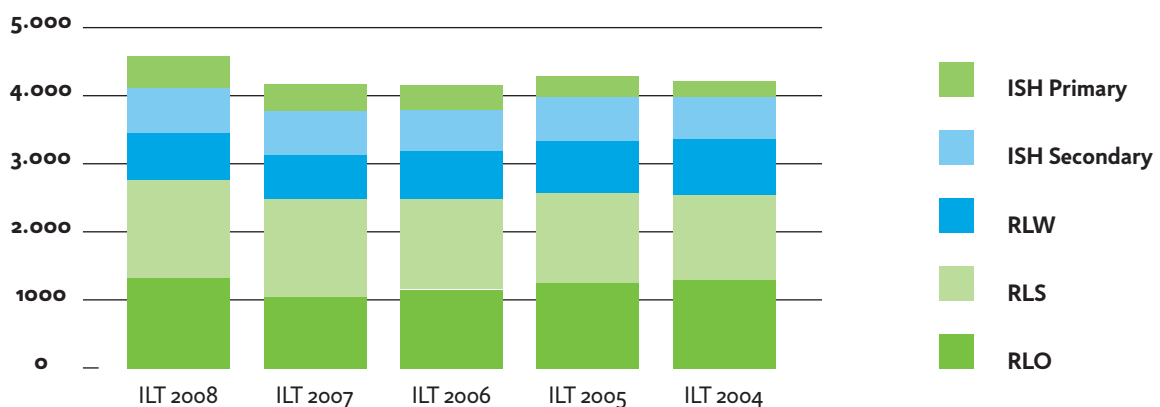
Tabel 1

Leerlingaantal per 1 oktober ILT

	ILT 2008	ILT 2007	ILT 2006	ILT 2005	ILT 2004
RLO	1.336	1.108	1.180	1.245	1.290
RLS	1.408	1.351	1.323	1.320	1.232
RLW	692	673	703	775	842
ISH Secondary	713	662	646	657	620
ISH Primary	422	326	270	275	219
Totaal	4.571	4.120	4.122	4.272	4.203

Grafiek bij tabel 1

Leerlingaantal per 1 oktober ILT



Tabel 2

Indexcijfers leerlingaantal (basisjaar 2004)

	2008	2007	2006	2005	2004
RLO	103,6	85,9	91,5	96,5	100,0
RLS	114,3	109,7	107,4	107,1	100,0
RLW	82,2	79,9	83,5	92,0	100,0
ISH Secondary	115,0	106,8	104,2	106,0	100,0
ISH Primary	192,7	148,9	123,3	125,6	100,0

Locatie

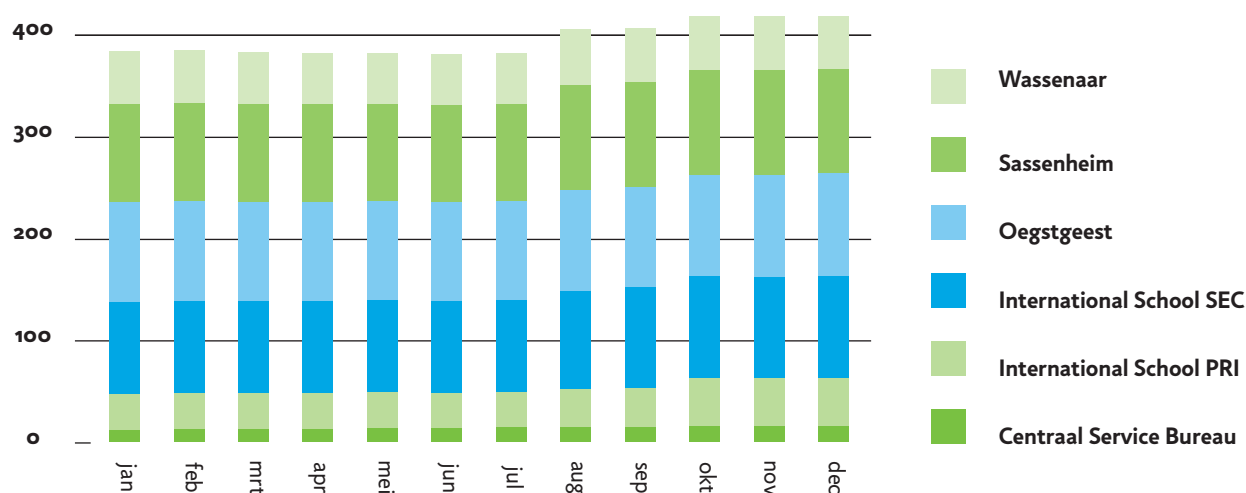
Tabel 3

Formatie per locatie in fte per maand

	jan	feb	mrt	apr	mei	jun	jul	aug	sep	okt	nov	dec
Centraal Service Bureau	11,60	12,60	12,60	12,80	13,60	13,60	14,40	14,40	14,80	15,64	15,54	15,08
International School PRI	35,92	36,38	35,52	35,52	35,52	34,52	35,52	38,22	38,82	48,16	48,16	48,16
International School SEC	92,19	92,22	93,01	92,92	92,67	92,96	92,08	98,38	100,98	102,11	100,91	102,61
Oegstgeest	100,65	99,35	98,96	98,86	99,03	98,73	98,82	100,56	100,76	101,80	102,80	103,42
Sassenheim	97,96	98,43	98,00	98,38	97,87	98,03	97,87	106,18	104,58	104,40	104,70	103,90
Wassenaar	53,36	53,17	52,45	50,96	50,92	50,49	50,20	55,52	54,62	54,51	54,61	54,15
Eindtotaal	391,68	392,15	390,54	389,44	389,61	388,33	388,89	413,26	414,56	426,62	426,72	427,32

Grafiek bij tabel 3

Formatie per locatie in fte per maand



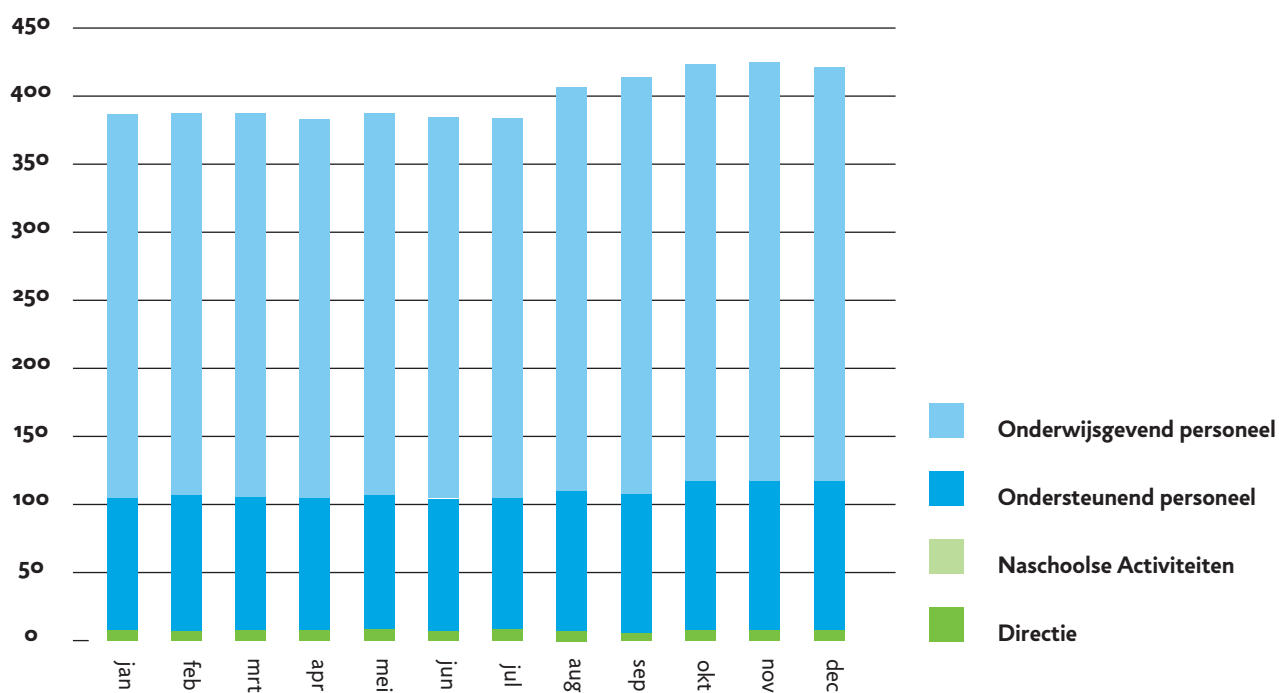
Tabel 4

Formatie per functiegroep per maand

	jan	feb	mrt	apr	mei	jun	jul	aug	sep	okt	nov	dec
Directie	10,00	11,00	11,00	12,00	12,00	12,00	12,00	12,00	12,00	12,00	12,00	12,00
Naschoolse Activiteiten												0,42
Ondersteunend personeel	97,19	98,78	96,80	96,10	95,91	95,98	96,67	99,26	101,35	105,77	106,37	106,86
Onderwijsgevend personeel	284,49	282,37	282,74	281,34	281,70	280,35	280,22	302,00	301,21	308,85	308,35	308,04
Eindtotaal	391,68	392,15	390,54	389,44	389,61	388,33	388,89	413,26	414,56	426,62	426,72	427,32

Grafiek bij tabel 4

Formatie per functiegroep per maand



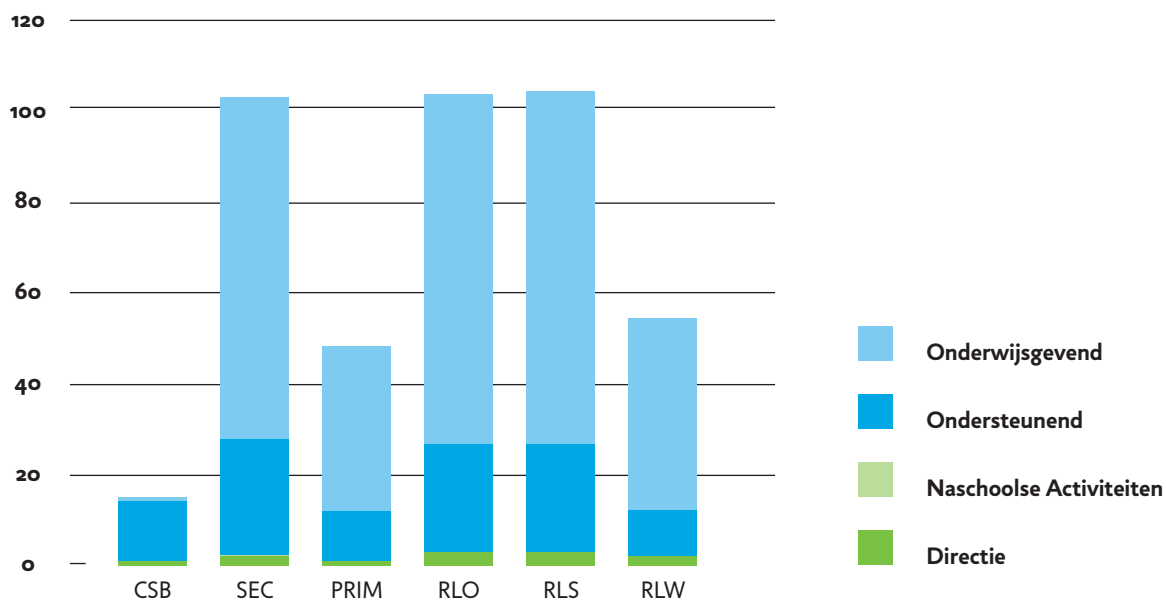
Tabel 5

Formatie per functiegroep per locatie

	CSB	SEC	PRIM	RLO	RLS	RLW	Eindtotaal
Directie	1,00	2,00	1,00	3,00	3,00	2,00	12,00
Nasch. Activiteiten		0,42					0,42
Ondersteunend	13,08	25,40	11,03	23,62	23,56	10,17	106,86
Onderwijsgevend	1,00	74,79	36,13	76,80	77,34	41,98	308,04
Eindtotaal	15,08	102,61	48,16	103,42	103,90	54,15	427,32

Grafiek bij tabel 5

Formatie per functiegroep per locatie



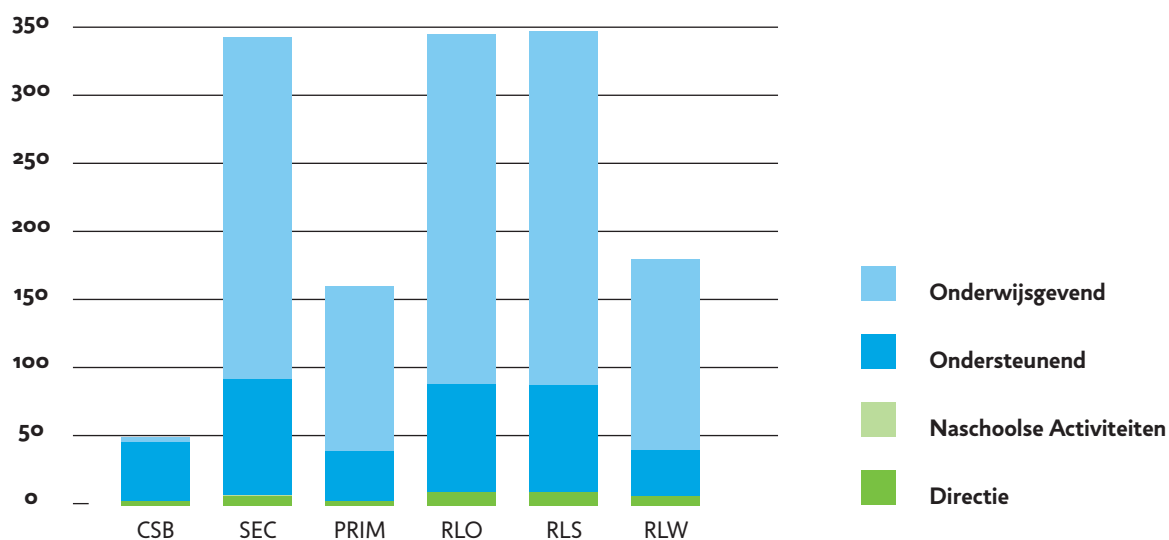
Tabel 6

Formatie 2008 t.o.v. 2007

	DIR		OOP		OP		Nasch.opvang	
Functieverdeling per locatie vergelijkend jaar	2007	2008	2007	2008	2007	2008	2007	2008
CENTRAAL SERVICE BUREAU	1,00	1,00	11,60	13,08	0,00	1,00	0,00	0,00
SECONDARY	2,00	2,00	19,75	25,40	64,49	74,79	0,00	0,42
PRIMARY	1,00	1,00	7,07	11,03	24,62	36,13	0,00	0,00
RL OEGSTGEEST	3,08	3,00	21,04	23,62	75,70	76,80	0,00	0,00
RL SASSENHEIM	3,00	3,00	23,21	23,56	73,01	77,34	0,00	0,00
RL WASSENAAR	2,00	2,00	6,13	10,17	44,22	41,98	0,00	0,00
Eindtotaal	12,08	11,00	88,80	107,86	282,04	308,04	0,00	0,42

Grafiek bij tabel 6

Formatie 2008 t.o.v. 2007



Contract

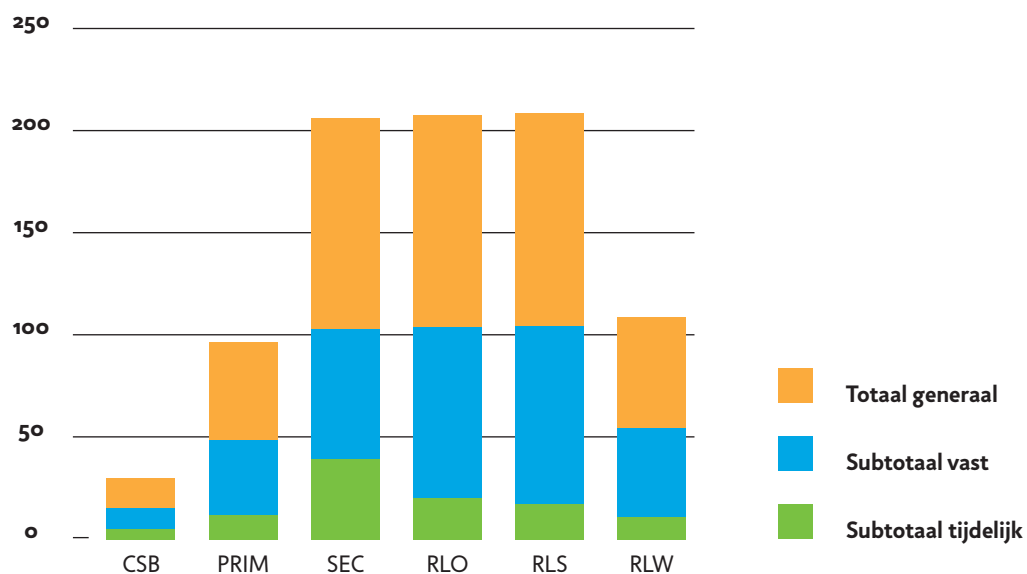
Tabel 7

Contracttype per locatie in fte

	SUBTOTAAL TIJDELIJK	SUBTOTAAL VAST	TOTAAL GENERAAL
CSB	5,18	9,90	15,08
PRIM	12,08	36,08	48,16
SEC	39,10	63,51	102,61
RLO	20,15	83,27	103,42
RLS	17,41	86,49	103,90
RLW	10,78	43,37	54,15
Eindtotaal	104,70	322,62	427,32

Grafiek bij tabel 7

Contracttype per locatie in fte



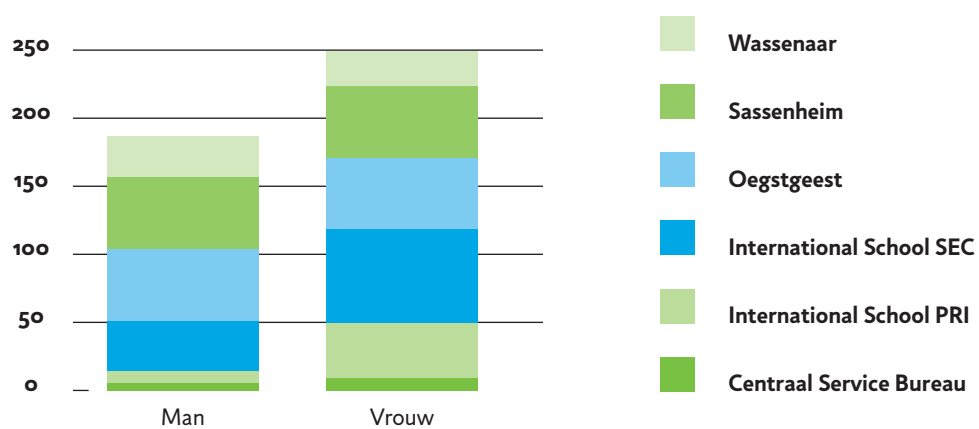
Tabel 8

Samenstelling obv geslacht per locatie in fte

Locatie	Man	Vrouw	Totaal
Centraal Service Bureau	5,74	9,34	15,08
International School PRI	8,68	39,48	48,16
International School SEC	35,47	67,14	102,61
Oegstgeest	51,88	51,54	103,42
Sassenheim	52,46	51,44	103,9
Wassenaar	28,95	25,2	54,15
Totaal	183,18	244,14	427,32

Grafiek bij tabel 8

Samenstelling obv geslacht per locatie in fte



Tabel 9
Functieschalen

Functieschalen	OOP	DIR	NSA	OP	Eindtotaal
02	7,44				7,44
03	9,64				9,64
04	22,74				22,74
05	9,89				9,89
06	17,70				17,70
07	17,23				17,23
08	10,15				10,15
09	1,60				1,60
10	3,74		0,05		3,79
11	1,43				1,43
12	0,80				0,80
13	1,00	6,00			7,00
14	1,00	2,00			3,00
15	1,00	2,00			3,00
LA				30,57	30,57
LB	0,50		0,27	152,37	153,14
LC			0,10	60,63	60,73
LD				64,47	64,47
Overig	1,00	2,00			3,00
Eindtotaal	106,86	12,00	0,42	308,04	427,32

Leeftijdverdeling

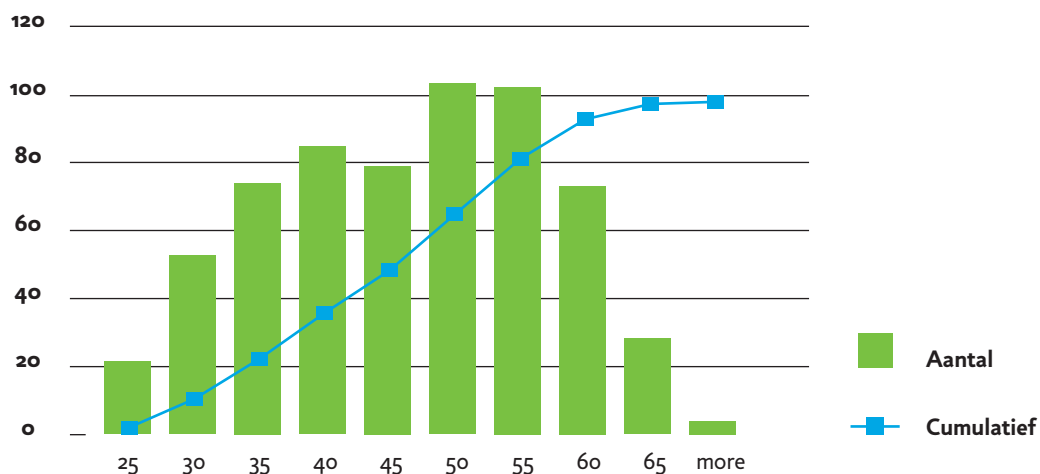
Tabel 10

Verdeling op basis van leeftijd

Klasse	Aantal	Cumulatief	Klasse	Aantal	Cumulatief
25	22	3,44%	50	106	16,59%
30	54	11,89%	55	105	33,02%
35	76	23,79%	40	87	46,64%
40	87	37,40%	45	81	59,31%
45	81	50,08%	35	76	71,21%
50	106	66,67%	60	75	82,94%
55	105	83,10%	30	54	91,39%
60	75	94,84%	65	29	95,93%
65	29	99,37%	25	22	99,37%
More	4	100,00%	More	4	100,00%

Grafiek bij tabel 10

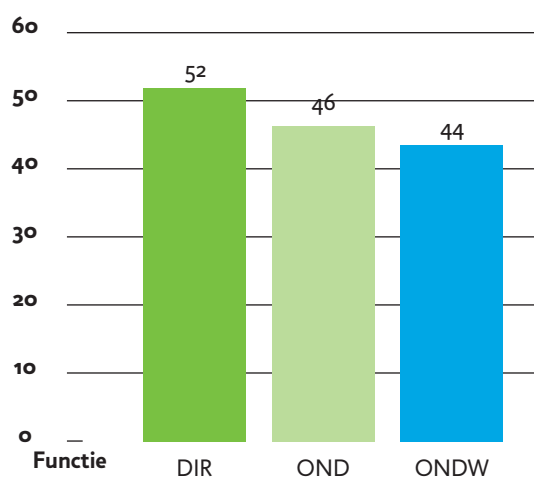
Verdeling op basis van leeftijd



Gemiddelde leeftijd functie

Grafiek (=Tabel 11)

Gemiddelde leeftijd per functiegroep in jaren



Loonkosten

Tabel 12

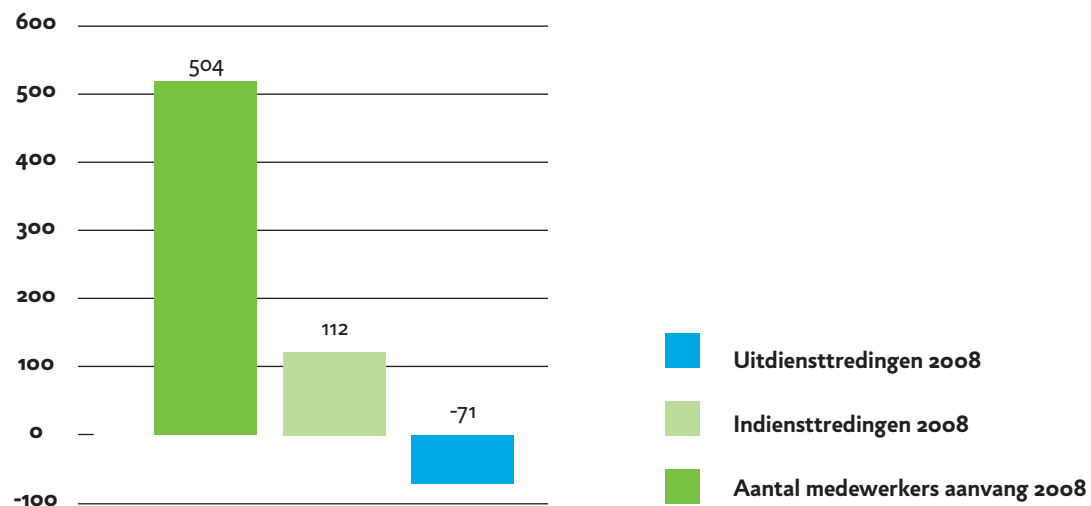
Loonkosten in euro

Resume	fte	loonkosten	gemiddeld (a)	gpl (b)	a/b*100%
Directie	12,0000	1.274.472	106.206	86.468	122,83%
Onderwijs	308,0400	17.011.495	55.225	70.595	78,23%
Ondersteuning	106,8600	5.802.921	54.304	37.988	142,95%
Nascholing	0,4200				
Totaal	427,3200	24.088.889	56.372	65.017	86,70%

In dienst / uit dienst

Grafiek (=Tabel 13)

In dienst / uit dienst



Medewerkers ultimo 2008: 545

Verzuimpercentages

Tabel 14

Verzuimpercentages 2008

school/afdeling	verzuimpercentage	verzuimpercentage gecorrigeerd gedeeltelijke reïntegratie	verzuimpercentage exclusief vangnet	meldings-frequentie
ISH prim	2,50%	2,50%	2,50%	1,97%
ISH sec	3,10%	2,80%	2,80%	1,80%
Wassenaar	3,20%	3,20%	3,20%	1,38%
Oestgeest	3,60%	3,10%	3,10%	1,38%
Sassenheim	5,80%	4,90%	4,80%	1,91%
Centraal servicebureau	3,10%	3,10%	3,10%	1,36%
Totaal gem. Rijnlands	3,90%	3,50%	3,50%	1,66%

verzuimpercentage = ziekte-dagen / (werknemers * beschikbare dagen)

De ziekteverzuimcijfers van de Stichting Het Rijnlands Lyceum kunnen op dit moment nog niet vergeleken worden met de rest van de VO- sector omdat hier de cijfers nog niet bekend van zijn. Wel kan er een vergelijking worden gemaakt met de ziekteverzuimcijfers van 2007.

Na een jarenlange daling van het ziekteverzuim in de VO- sector, trad in 2007 een stabilisatie op onder het onderwijzend personeel. In 2007 is het ziekteverzuim met 5,0% gelijk gebleven aan het ziekteverzuim van 2006. Het landelijk ziekteverzuimcijfer betreffende het onderwijsondersteunend personeel is echter wel licht gedaald van 6,0% in 2006 naar

5,8% in 2007. Alle scholen, met uitzondering van Sassenheim, bevonden zich in 2008 ver onder het landelijk gemiddelde van 2007. Alle scholen laten een daling zien in vergelijking tot het jaar 2007.

De gemiddelde meldingsfrequentie in de VO-sector voor onderwijzend personeel is in 2007 1,7% en voor onderwijsondersteunend personeel is dit 1,4%. De gemiddelde meldingsfrequentie bij de Stichting Het Rijnlands Lyceum is 1,66%. Hierin is geen onderscheid gemaakt in onderwijzend personeel en onderwijsondersteunend personeel.

Kengetallen en balans

Tabel 15

Kengetallen (boekhoudkundig)

Kengetallen (boekhoudkundig)	2008	2007	2006	2005	2004	2003
Solvabiliteit	20,5%	18,9%	13,5%	5,7%	8,8%	22,4%
Liquiditeit	0,78	0,92	1,30	1,38	0,98	1,42
Rentabiliteit	4,2%	2,8%	3,9%	-0,5%	-7,0%	-2,8%

Tabel 16

Kengetallen overig

Kengetallen overig	2008	2007	2006	2005	2004	2003
Rendement Eigen vermogen (ROI)	27,0%	19,4%	41,5%	-4,9%	0,0%	N.B
Cost of capital	0,4%	0,4%	0,2%	0,5%	0,0%	N.B
Omloopsnelheid Eigen vermogen	6,52	6,99	10,59	26,89	0,00	N.B
Bijdrage OCW in baten	69,9%	70,2%	71,9%	69,7%	71,3%	75,2%
Personeelsfactor	72,3%	70,3%	71,8%	76,0%	76,2%	78,4%

Tabel 17

Balans per 31 december 2008 (in euro's)

Activa	31-12-08	31-12-07
Materiële vaste activa	15.217.169	13.274.298
Financiële vaste activa	2.529.014	2.180.224
Vlottende activa	7.092.233	8.397.391
Totaal activa	24.838.416	23.851.913

Passiva		
Eigen vermogen	5.095.169	4.496.511
Voorzieningen	1.711.355	1.754.034
Langlopende schulden	8.934.364	8.452.624
Kortlopende schulden	9.097.528	9.148.744
Totaal passiva	24.838.416	23.851.913

Tabel 18

Exploitatierekening verslagjaar 2008 (in euro's)

	2008	2007
Baten	33.196.630	31.429.075
Lasten	-31.646.521	30.762.608
Financiële baten en lasten	-171.883	142.795
Buitengewone baten en lasten	0	61.417
Resultaat	1.378.226	870.680

Tabel 19

Begroting verantwoordingsjaar 2009 (in euro's)

Baten	Bedrag	Totaal
Bijdrage OC&W	25.953.884	
Overige bijdragen	7.840.696	
Overige baten	1.742.500	
Totaal baten		35.537.080

Lasten		
Personeel	-26.166.547	
Afschrijving	-818.000	
Huisvesting	-1.809.500	
Instelling	-5.706.959	
Totaal lasten		-34.501.006

Exploitatiesaldo	1.036.074
-------------------------	------------------

Key Performance Indicators

Tabel 20

Stichting 2008

1. Bedrijfsvoering	
· Solvabiliteit	20,50%
· Rentabiliteit	4,20%
· Weerstandvermogen	16,81%
· Liquiditeit	78%
· Gemiddelde loonsom (afgezet tegen de gpl)	Zie tabel 12
· Verdeling leeftijdsopbouw en man/vrouw verdeling	Zie tabel 10/11 en 8
· Ziekteverzuim	3,90%
· Instroom en uitstroom medewerkers	Zie tabel 13
· Scholingsbudget per medewerker	€ 580,-
· Leerlingaantal	4571

2. Kwaliteit en rendement

Gemiddeld cijfer centraal examen	School	mavo	havo	vwo
	RLW	5.8	6.4	6.5
	RLO	nvt	6.3	6.3
	RLS	6.3	6.2	6.1

· Aantal geslaagden	School	mavo	havo	vwo	ib
	RLW	100%	97%	99%	
	RLO	nvt	84%	94%	74%
	RLS	93%	95%	91%	
	ISH				90%

· Percentage van 3e leerjaar naar diploma (cohortrendement)*	School	mavo	havo	vwo
	RLW	87%	66%	83%
	RLO	nvt	67%	89%
	RLS	88%	81%	69%

· Inspectieoordeel over de opbrengsten over drie jaar*	School	mavo	havo	Vwo
	RLW	vold.	vold.	vold.
	RLO	nvt	vold.	vold.
	RLS	vold.	vold.	vold.

· Inspectieoordeel kwaliteit*	School	mavo	havo	vwo
	RLW	+	+	+
	RLO	nvt	Nog niet bekend	+
	RLS	+	+	+

Bron: www.onderwijsinspectie.nl (Schoolwijzer).

COLOFON

Dit is een uitgave van Stichting Het Rijnlands Lyceum

Fotografie: Bert de Jong Grafisch Design, Den Haag

Ontwerp: Ontwerpwerk, Den Haag

Juni 2009

Alle rechten voorbehouden. Niets uit deze uitgave mag
verveelvoudigd en/of openbaar gemaakt worden op welke
wijze dan ook zonder voorafgaande toestemming van
Stichting Het Rijnlands Lyceum.